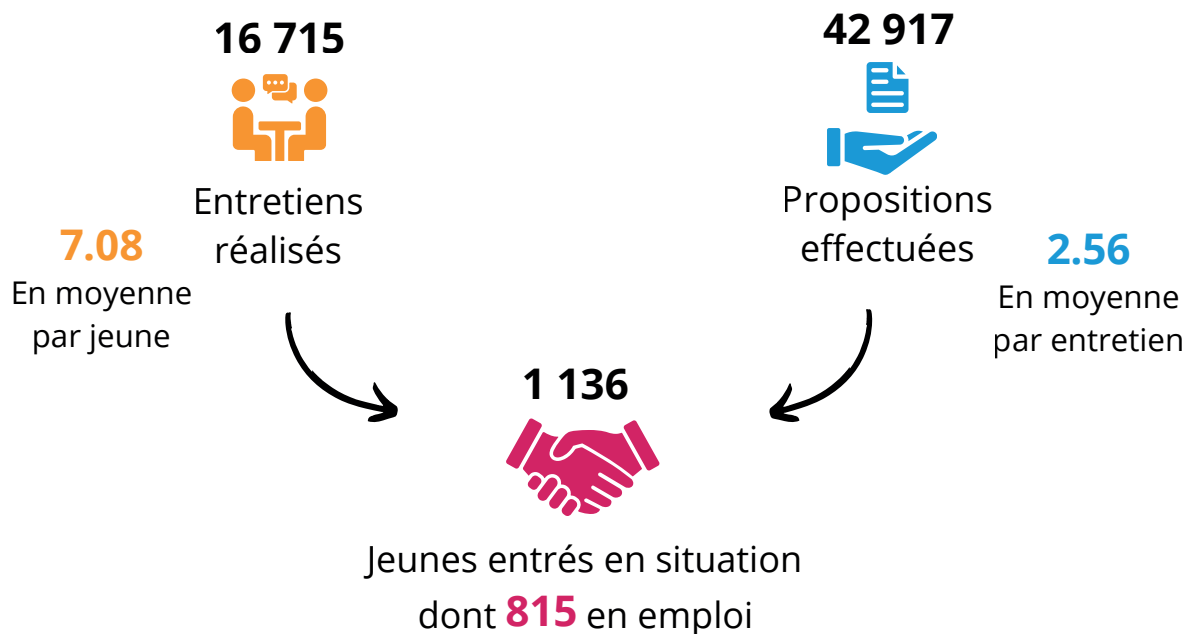
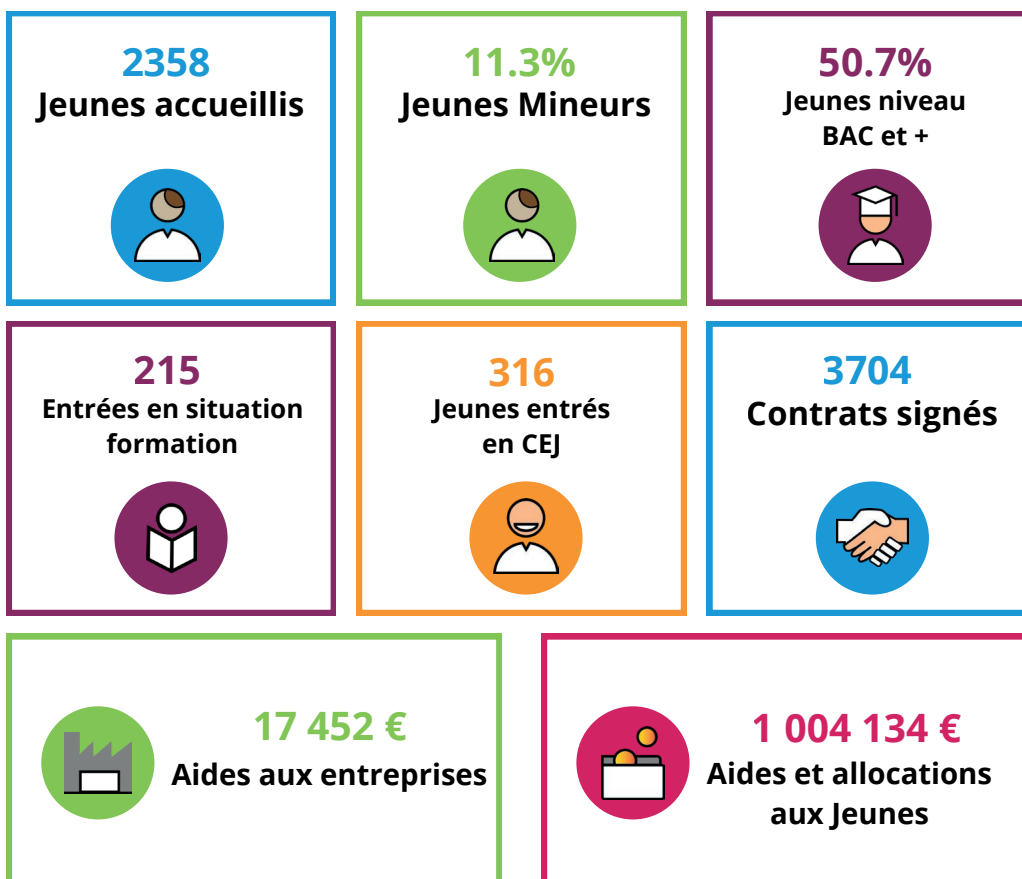




RAPPORT D'ACTIVITÉ 2025

CHIFFRES CLÉS 2025



1 136 Jeunes entrés en situation sur les 2 205 accompagnés
emploi, formation, alternance, création d'entreprise et retour scolarité

Soit un taux d'insertion de 51,51%
(Moyenne régionale : 40.3%)

ÉDITO

Priorité à la réussite de notre jeunesse

Notre Mission locale confirme son rôle central dans la construction d'un avenir plus juste et plus solidaire pour les jeunes de notre territoire. Dans un contexte national marqué par des incertitudes budgétaires, nous avons su anticiper et diversifier nos sources de financement pour garantir la pérennité de nos actions. Cette résilience est le fruit d'une volonté politique claire : celle de ne laisser aucun jeune de côté, quelles que soient les contraintes économiques.

L'obtention du Label national en 2024 a confirmé la qualité de notre engagement, mais c'est aussi une responsabilité qui nous pousse à innover sans cesse. Nous avons ainsi renforcé notre démarche d'amélioration continue, en plaçant l'adaptation et l'agilité au cœur de notre stratégie. Cela se traduit par un accompagnement toujours plus personnalisé, notamment à travers le développement du volet création d'activité, qui permet aux jeunes de devenir acteurs de leur propre avenir.

Notre partenariat inédit avec l'Éducation nationale, via le dispositif Avenir Pro, illustre cette ambition. En rapprochant les mondes de l'éducation et de l'insertion, nous créons des passerelles concrètes pour les jeunes, tout en répondant aux enjeux de cohésion sociale et territoriale.

Dans ce cadre, les projets Ecoevolution et Cap vers l'emploi, soutenus par des financements FSE+/FTJ, ont été des leviers essentiels pour sensibiliser les jeunes aux métiers de la transition écologique et renforcer leur employabilité. Ces initiatives, couplées à des résultats très encourageants en matière d'emploi, démontrent que notre approche, à la fois pragmatique et visionnaire, porte ses fruits.

En 2026, alors que l'État est contraint à des économies budgétaires et que les moyens alloués à l'emploi et à l'insertion font face à des réductions, nous réaffirons notre engagement à défendre une politique d'insertion ambitieuse, fondée sur l'innovation, la collaboration et la solidarité. Parce que l'avenir de nos jeunes reste une priorité absolue, nous redoublerons d'efforts pour leur offrir des perspectives durables, en mobilisant tous les leviers disponibles et en optimisant nos ressources, malgré les aléas du contexte national.

Je tiens à remercier chaleureusement nos équipes, nos partenaires et nos administrateurs pour leur engagement quotidien. Ensemble, nous faisons de la Mission locale du Pays d'Aubagne et de l'Étoile un acteur incontournable de la réussite de notre jeunesse.

Gérard GAZAY

Président de la Mission locale du Pays d'Aubagne et de l'Étoile

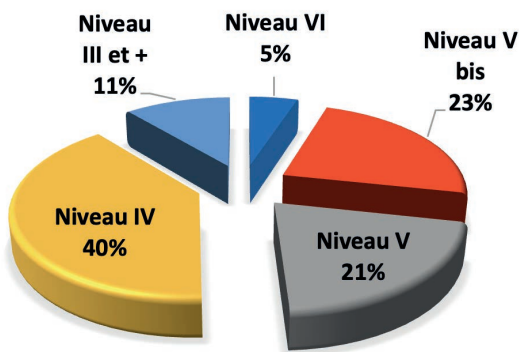
Accueil : une augmentation du premier accueil

En 2025, **805 jeunes** s'inscrivent à la Mission locale pour la première fois, ce qui représente une **augmentation de 8.6%** par rapport à l'année précédente. **2205 jeunes**, parmi les **2358 accueillis sur l'année**, bénéficient d'un accompagnement régulier. **13 118 entretiens individuels** sont comptabilisés et **3585 présences en ateliers** et réunions d'information collectives recensées. Ce travail collectif est particulièrement intense grâce à une programmation très riche et diverse d'ateliers dans le cadre du contrat engagement jeunes et des projets FSE+ « **Cap vers l'emploi** » et FTJ « **Ecoévolution** ».

Niveaux de formation : un tiers des jeunes sans diplômes

La part des jeunes ayant un niveau inférieur au CAP augmente et se situe à 28,4%. **20.9% des jeunes sont titulaires d'un premier niveau de qualification.** Le nombre de jeunes titulaires du baccalauréat ou d'un diplôme supérieur représente la part la plus importante du public reçu avec 50.7%. Ce ratio se retrouve également chez les jeunes nouvellement accueillis où il représente 45,9%.

Niveaux de formation des jeunes accueillis



JEUNES ACCUEILLIS EN 2025 :

AUBAGNE : 1425

AURIOL : 206

BELCODENE : 7

CADOLIVE : 17

CUGES LES PINS : 124

LA BOUILLADISSE : 93

Âges : l'accueil des jeunes mineurs en progression

L'année 2025 apporte une forte augmentation de la part des jeunes de **16/17 ans dans l'accueil global**, la Mission locale se situe **désormais autour de 11,3%**. Elle atteint même **36,8 %** pour les **jeunes nouvellement accueillis**. Ce pourcentage important, est à mettre en lien avec le travail réalisé pour la promotion de l'apprentissage avec l'organisation d'importants événements au cours de l'année et la veille concernant le respect de l'obligation de formation des moins de 18 ans. **42,7% du public** reçu est **âgé entre 18 et 21 ans**. Les **plus de 22 ans représentent 39,8%** des jeunes accueillis, mais seulement 19,8% des premiers accueils. Le nombre de jeunes de plus de 26 ans augmente légèrement et se situe autour de 6,2 % de l'accueil global.

Communes : un relais de proximité

La **présence régulière** de la Mission locale dans les communes de **Cuges les Pins, La Penne sur Huveaune, la Bouilladisse, Auriol, Roquevaire et Saint Zacharie** permet d'accueillir près de leurs domiciles **64 jeunes**, une ou plusieurs fois au cours de l'année. En coopération avec les communes, de nouvelles formules de ces permanences sont organisées pour **attirer davantage de jeunes**.

2 358
jeunes
accueillis

LA DESTROUSSE : 48

LA PENNE SUR HUVEAUNE : 151

PEYPIN : 45

ROQUEVAIRE : 155

SAINT SAVOURNIN : 23

SAINT ZACHARIE : 64

LA MOBILISATION DES JEUNES



Le Fonds de Transition Juste : Cofinancé par l'Union européenne Bilan du projet "Ecovolution" 2024-2025

La Mission locale poursuit ses actions dans le cadre du projet Evolution, piloté par la Région Provence-Alpes-Côte-d'Azur et cofinancé par le Fonds Social Européen.

Ce dispositif innovant ouvre le champ des possibles aux jeunes du territoire, vers une **diversité de métiers** : de l'exploration de **nouvelles filières professionnelles** à la rencontre d'acteurs locaux, en passant par des temps de formation et d'échanges favorisant la montée en compétences et **l'accès à l'emploi**.

Les résultats sont à la hauteur des attentes. Ils appellent à la poursuite **pour ancrer dans le temps les métiers de la transition écologique** dans les choix professionnels des jeunes du territoire.

Voici quelques

CHIFFRES CLÉ :



436 jeunes sensibilisés



799 participants aux actions



70 entreprises cartographiées



100 jeunes accompagnés



67 actions menées



Cap vers l'emploi : Cofinancé par l'Union européenne un nouveau projet pour faciliter l'accès à l'emploi des jeunes

Début 2025, La Mission locale lance « Cap Vers l'Emploi », un nouveau projet co-financé par le Fonds Social Européen pour accompagner les jeunes les plus éloignés de l'emploi.

Dans ce cadre, elle met en œuvre des actions pour aider les jeunes à **surmonter leurs freins dans l'accès à l'emploi** dans les domaines aussi divers que : la santé, la mobilité, la formation et la préparation au recrutement.

Pour cela, elle organise des **ateliers de coaching, des forums de recrutement innovant, des visites d'entreprises, des ateliers thématiques sur la santé et la mobilité**. Les jeunes découvrent également comment utiliser l'intelligence artificielle pour leur

recherche d'emploi. Les jeunes s'entraînent à la prise de parole lors d'un stage d'éloquence, un moyen également de prendre plus confiance en eux.



Pour la 1^{ère} année :

- **93 jeunes** bénéficient de ce parcours d'accompagnement
- **153 actions** sont proposées, avec 359 participations jeunes

Une attention particulière est accordée au contact direct avec le monde économique, ainsi **plusieurs visites d'entreprises** sont organisées en partenariat avec les zones d'activité du territoire, permettant aux jeunes de découvrir différents environnements professionnels et, dans certains cas, d'accéder à des opportunités directes d'insertion.

Deux actions de recrutement innovantes, menées sans CV — Express Job et Rapid Recrut — suscitent fortement l'intérêt des jeunes, attirés par **une mise en relation directe et simplifiée entre employeurs et candidats**.

L'ACCUEIL, L'INFORMATION, L'ORIENTATION

Activité hors les murs : des initiatives construites en partenariat



La Mission locale participe activement aux côtés de France Travail et des services de la Métropole à la préparation du **forum intercommunal d'Auriol** organisé à destination des acteurs économiques et des entreprises du territoire et au **Forum Express Job** avec les enseignes commerciales de la **zone industrielle des Paluds**.

L'orientation : un appui grâce au numérique



La Mission locale soutient les jeunes dans l'utilisation des pratiques numériques pour faire avancer leurs projets. Ainsi, 29 jeunes participent aux 5 ateliers d'orientation pendant lesquels le conseiller référent les initie entre autres à l'utilisation du site régional interactif **orientation-regionsud.fr**. Quatre jeunes travaillent également leur orientation et valorisent leurs compétences à partir de l'outil numérique **Diagorienté**.

Service Civique : des missions diversifiées



15 jeunes de la Mission locale **signent** en 2025 un **contrat d'engagement en service civique** dont une grande majorité relève des domaines de la solidarité et de l'éducation pour tous.

Les **missions sont très variées** : 3 jeunes intègrent l'action « Solidarité Seniors » avec la Ville d'Aubagne, 3 autres s'engagent auprès d'Uniscité, trois autres signent un Service Civique avec la Commune de la Bouilladisse, 2 rejoignent une association sportive, un à France Travail et les trois derniers s'engagent dans le domaine de l'Education.

Mobilité internationale : Découvrir et comprendre l'Europe



La Mission locale organise **8 ateliers** pour informer les jeunes sur les occasions de vivre une expérience de mobilité internationale.

75 jeunes y participent et **1 jeune** concrétise son **projet par un départ en Croatie** avec l'association Hors-Pistes.

La Mission locale participe également au projet « **Parlons d'Europe** » animé par l'association La Fabrique. 7 jeunes s'associent pour s'informer sur les institutions européennes et les dispositifs de mobilité internationale qui leur sont destinés. Ils participent aux ateliers et débats pour **penser ensemble l'Europe de demain**. L'initiative se clôture par un Rallye Photo au mois de mai dans les rues d'Aix en Provence. Les jeunes participants d'Aubagne remportent des places pour le Delta Festival à Marseille.



Challenge ton avenir : une formule gagnante

Un nouveau **succès important** pour la seconde édition de « **Challenge ton avenir** » qui rassemble plus de 250 jeunes motivés, venus explorer de nouvelles opportunités auprès d'une cinquantaine de partenaires des domaines de l'orientation, de la formation et de l'alternance. **Une occasion unique pour les jeunes de se projeter dans l'avenir** et de découvrir les métiers de demain, notamment ceux liés à la transition écologique et numérique. Le groupe Klanik met en place une gaming arena pour les jeunes passionnés par le e-sport.



L'ACCÈS À LA QUALIFICATION

Alternance : un challenge réussi

La Mission locale s'investit avec succès dans la **promotion des contrats en alternance**. Elle informe son public et les entreprises sur les aides financières réservées au contrat d'**apprentissage** et au contrat de **professionnalisation**. 293 jeunes sont mobilisés pour le Forum Alternance au mois d'avril et le « Challenge ton avenir » du mois de Septembre. 39 offres d'apprentissage ou de contrat de professionnalisation sont recueillies et traitées au cours de la campagne 2025. A l'heure des résultats, **100 contrats d'apprentissage** et **5 contrats de professionnalisation** sont signés.

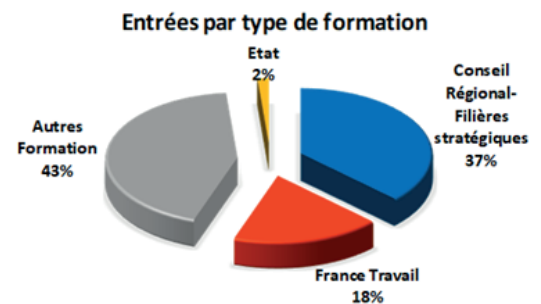


métier travail diplôme salaire
APPRENTISSAGE
formation compétences carrières

Formation : une ressource de plus en plus limitée

L'année 2025 permet de réaliser de nombreux **projets de formation** pour les jeunes du territoire. 215 situations de formation sont enregistrées et bénéficient à 188 jeunes. 37,2% des formations sont issues de la commande liée au Marché de Compétences Professionnelles du **Conseil Régional Sud Paca**. S'y ajoutent les **AFC de France Travail** pour 18,1%. Dans les 43,26% autres Formations se retrouvent notamment la Prépa apprentissage et les actions individuelles cofinancées par le **Fonds d'aide aux jeunes** géré par la Métropole AMP. Les 1,4% de formations financées par l'Etat correspondent essentiellement aux formations financées par les branches professionnelles ainsi que l'Epide et le SMV toujours peu utilisés par les jeunes. La Mission locale prépare avec les jeunes les sorties des actions et active toutes les ressources possibles leur permettant de trouver rapidement un emploi. La Mission locale oriente également 3 jeunes vers **l'Ecole de la seconde chance** à Marseille. Cependant, l'éloignement de l'école et la difficulté pour s'y rendre en transport public, n'ont pas permis de concrétiser une entrée à l'E2C.

Entrées par type de formation



Numérique : de nouveaux horizons et outils pour l'insertion des jeunes

La Mission locale renforce son engagement pour permettre aux jeunes d'accéder aux outils numériques indispensables à leur insertion professionnelle. Grâce à l'accompagnement personnalisé de son référent numérique, les jeunes sont guidés dans leurs démarches sur les plateformes clés telles que France Travail, les CFA ou tout autre organisme labellisé.

ACTIONS PHARES EN 2025-2026 :

- **Préparation au code de la route** : 29 jeunes ont bénéficié d'un accompagnement sur la plateforme Digischool, avec une prise en charge totale par la Mission locale des frais d'inscription et de présentation à l'examen.
- **Ateliers « Game ton niveau »** : 17 jeunes ont participé à 7 ateliers interactifs pour évaluer et renforcer leurs compétences numériques de base.
- **Découverte de l'Intelligence Artificielle** : En partenariat avec Simplon et avec l'entreprise Dixie consulting, 20 jeunes ont exploré les enjeux de l'IA lors de 4 ateliers dédiés.

- **Exploration des métiers du numérique** : Toujours avec Simplon, 45 jeunes ont découvert les opportunités professionnelles du secteur lors de 7 ateliers organisés tout au long de l'année.
- **Formation aux métiers du numérique avec Ri7** : Un partenariat stratégique a été établi avec Ri7, l'école du numérique du territoire, permettant à des jeunes d'accéder à des formations qualifiantes dans les métiers porteurs du numérique. Ce partenariat offre des parcours adaptés, combinant apprentissage technique et accompagnement vers l'emploi.

Ces initiatives reflètent la **volonté de la Mission locale d'innover et de s'adapter aux évolutions du marché du travail**, en offrant aux jeunes les compétences et outils nécessaires pour réussir leur insertion professionnelle.

L'ACCÈS À L'EMPLOI

Contrats signés : une belle dynamique



La Mission locale enregistre **3704 signatures de contrats** qui bénéficient à 815 jeunes. Entre CDI et contrats précaires, l'écart se creuse à nouveau. La part des CDI à temps plein ou partiel augmente légèrement à 5,8% sur l'ensemble des contrats signés. Cumulés, les contrats à durée déterminée, d'intérim classique ou d'insertion occupent toujours une place prépondérante, confirmant la **persistance de la précarité dans l'accès à l'emploi des 16/25 ans, tout en montrant la dynamique des jeunes du Territoire en termes d'autonomie**. La Mission locale négocie pour seulement 2 jeunes un contrat aidé sous forme de PEC. Grâce au traitement des offres recueillies, la Mission locale réalise cette année encore un nombre satisfaisant de signatures de contrats en **alternance**. 99 jeunes signent ainsi un contrat d'apprentissage et 5 un contrat de professionnalisation.



Zones d'entreprises : une activité soutenue

La Mission locale consolide son **partenariat** avec les zones d'entreprises du territoire. Le 3 octobre, la huitième édition, du « **Rallye de l'emploi** », organisée avec la zone d'activités de Napollon permet à une dizaine de jeunes d'échanger avec les responsables de trois entreprises du site. Tout au long de l'année, la Mission locale mobilise son public pour des **visites d'entreprises** en recrutement sur les différentes zones d'activité du territoire et notamment la zone Alpha.



Immersions : un outil pour découvrir le monde du travail

200 mises en situation professionnelle, via les PMSMP, sont réalisées dans des **entreprises** du territoire. Les immersions bénéficient à 151 jeunes. Elles restent efficaces pour les liens qu'elles créent entre jeunes et **employeurs potentiels**. Elles permettent de **faire avancer** les projets professionnels et confrontent les jeunes, souvent pour la première fois, à des **situations réelles de travail**.

Agences d'emploi : une activité impactée par la situation économique

La Mission locale entretient ses liens avec les agences d'emploi pour faciliter le recrutement des jeunes sur les **métiers en tension** du territoire. 70 offres d'emploi sont obtenues de ce partenariat diversifié. Au total, 201 mises en relations sont réalisées avec les agences partenaires pour 133 jeunes.

En parallèle, dans le cadre de « **Mission Jeunes** », **68 situations** d'emploi sont enregistrées **pour 53 jeunes**. L'action reste une ressource précieuse pour la mise en emploi des jeunes ainsi que leur présence régulière dans la structure.



L'insertion par l'activité économique : un tremplin vers l'emploi



Revalorisation des déchets, aménagement urbain ou d'espaces verts : **13 jeunes** signent un CDDI dont 12 dans un des dispositifs portés par l'association **EVOLIO**. **11** jeunes effectuent une ou plusieurs **missions avec l'agence Eureka intérim** aboutissant à 96 situations d'emploi. 14 jeunes contractualisent avec des agences d'emploi classiques. Un jeune intègre l'entreprise d'insertion La Varappe. La prescription des parcours est réalisée par l'ensemble des conseillers de la Mission locale directement sur la plateforme de l'inclusion

Clause d'insertion : un soutien à l'emploi sur le territoire

La clause d'insertion dans les **marchés publics** du territoire permet à 11 jeunes d'être recrutés sur des chantiers opérationnels. Les **15 contrats de travail signés** correspondent à un total de 3.2 ETP. Au total, ce sont **5897 heures d'insertion** réalisées, une donnée en légère baisse par rapport à l'année précédente.

PACEA : une forte augmentation de contrats d'engagements signés

La Mission locale accompagne 603 nouveaux jeunes dans le cadre du dispositif. Les conseillers disposent d'une enveloppe financière importante pour **faciliter les parcours d'insertion des jeunes**. La Mission locale verse des **allocations ponctuelles** à hauteur de **84 921 €**. Le PACEA mobilise tous les outils des politiques publiques de l'emploi et de la formation, ainsi que ceux dédiés à lever les freins périphériques à l'insertion. Chaque **contractualisation** avec un jeune est systématiquement précédée d'un **diagnostic** pour ajuster au mieux le plan d'action, en tant que feuille de route vers l'emploi et l'autonomie.

Parrainage : réseau réactif au bénéfice des jeunes



L'action, financée et pilotée par l'Etat, mobilise **23 bénévoles**, en grande majorité des personnes en activité qui apportent leur regard de l'entreprise. Les membres du réseau partagent avec les jeunes des moments précieux et les aident à **comprendre les attentes des employeurs**. D'excellents résultats sont au rendez-vous pour les 50 jeunes bénéficiaires de l'année avec un **taux d'emploi à la sortie de 39,21 %**. 3 jeunes signent un CDI, 15 un CDD. 1 jeune décroche un contrat aidé et un autre crée sa propre activité. 8 jeunes démarrent une période de formation.

LPE : un défi à relever

Dans le cadre de la **mise en œuvre de la Loi Plein Emploi**, **320 jeunes sont orientés vers la Mission locale**. En fin d'année, **74,4% sont reçus** par un conseiller dans un **délai moyen de 30,7 jours** pour intégrer un dispositif d'accompagnement vers l'emploi et signer un contrat d'engagement. Sur les 25,6% de jeunes absents, des entretiens sont encore programmés.

Les lundis de l'Emploi : un rendez-vous incontournable

297 jeunes fréquentent cette année l'atelier qui a lieu tous les **lundis après-midi**, pour **l'accès aux offres disponibles** du territoire proche et un soutien dans la construction des réponses aux entreprises concernées. Les conseillers de la Mission locale se relayent pour animer l'atelier et préparer les jeunes dans leurs **positionnements** vers l'emploi. Ce rendez-vous hebdomadaire permet également aux jeunes de **rencontrer des agences d'emploi et des membres du réseau parrainage**, de **perfectionner leur CV** ou lettre de motivation et de **s'entraîner aux entretiens de recrutement**.



Entrepreneuriat : une seconde édition du Prix du Jeune Créateur très réussie

La Mission locale informe les jeunes qui souhaitent créer leur activité ou une entreprise des différentes étapes du processus, ainsi que des aides ou ressources à mobiliser. En fonction des avancements des projets, elle les oriente ensuite vers les **partenaires dédiés** dans le domaine, tels que la **PACI**, l'**ADIJE** ou **France Travail**. Elle mobilise son public aux actions du territoire sur la thématique. Sur les **42 jeunes accompagnés**, **28 finalisent leur création entreprise** dans l'année. Parmi eux, **20 adoptent le statut d'auto-entrepreneur**. Au mois de novembre, la Mission locale organise la **seconde édition du Prix du Jeune Créateur** sur son territoire. **4 jeunes lauréats, parmi 8 candidats**, se distinguent par leur créativité, leur ambition et leur détermination, après avoir convaincu un jury engagé.



LES AIDES FINANCIERES, LA SANTE, LE LOGEMENT

Aides financières : une augmentation sensible du soutien financier aux jeunes



31 543 € sont alloués cette année dans le cadre du **Fonds d'aide aux jeunes** financé par la Métropole AMP. En parallèle, **84 921 €** d'allocation **PACEA** sont attribués à ses bénéficiaires par la Mission locale pour finaliser leurs **démarches d'insertion sociale et professionnelle**. Cette ressource donne aux conseillers la possibilité de soutenir financièrement les jeunes avec une grande réactivité. Viennent s'ajouter les allocations mensuelles versées dans le cadre du **Contrat engagement jeunes** dont le montant atteint cette année **887 331 €**. Au total, **600 jeunes** bénéficient en 2025 d'un soutien financier dans le cadre des dispositifs nationaux que sont le PACEA et le CEJ. Ces aides permettent aux bénéficiaires d'assumer les frais engendrés par l'accès à l'emploi ou la formation, le transport, la santé, le logement, mais aussi les besoins de subsistance.

Ateliers de prévention santé : un fort intérêt pour avancer

Dans le cadre de son offre de service « ateliers », la Mission locale propose avec ses partenaires plusieurs ateliers touchant au domaine de la santé. **57 jeunes participent aux 10 ateliers « Bien-être Santé »** organisés avec l'animatrice de prévention de l'ESJ, **38 autres évoquent des questions liées aux addictions avec le CSAPA** et **27 jeunes échangent avec les référents du Planning familial** lors des séances intitulées « **Vie affective et sexuelle** ».



Pour la 2ème année consécutive La Mission locale participe à la **marche Octobre rose en partenariat avec l'association T'HATEZ-VOUS** qui effectue des actions de sensibilisation et de dépistage du cancer du sein. Le 24 octobre, 6 jeunes et 6 conseillers sont présents à la marche autour du stade de Lattre mais aussi aux ateliers de sensibilisation et aux discours de femmes évoquant leur parcours.

En 2025, la **Mission locale** s'engage également à être structure **référente** dans le cadre du « **Pack Nouveau Départ** », porté par la CAF, ciblant toute personne se déclarant **victimes de violences conjugales** et qui exprime le souhait d'engager des démarches pour quitter l'auteur des violences. Ce dispositif vise à améliorer le parcours des victimes. La Mission locale nomme une référente qui a pour rôle de faire **remonter des informations par l'intermédiaire d'une fiche de liaison au coordinateur de la CAF. Ce dernier va prendre contact avec la victime afin de faire une évaluation complète de sa situation et de ses besoins.** Ce dispositif permet l'ouverture en accéléré des droits et dispositifs auxquels elle est éligible et une prise en charge attentionnée. La Mission Locale dispose de huit jours pour signaler la situation et mettre en place les actions nécessaires.

Permanence écoute, paroles : une aide indispensable pour avancer

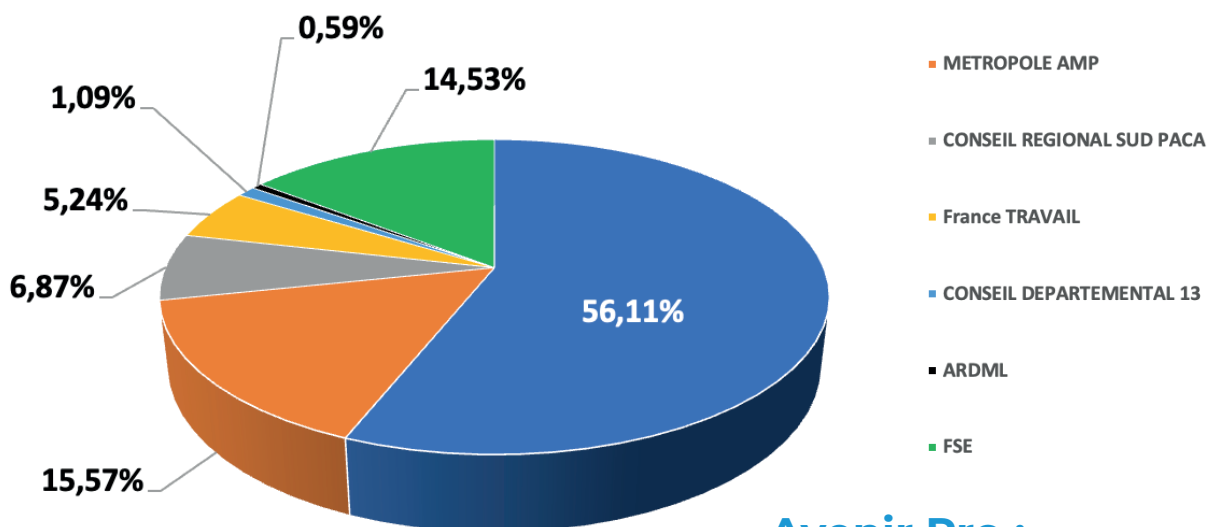
La **permanence d'écoute hebdomadaire** bénéficie cette année à **20 jeunes** devant faire face à des situations personnelles et familiales si lourdes qu'elles entravent leur insertion sociale et/ou professionnelle. Des psychologues de l'Espace santé jeunes rencontrent les publics concernés au cours de **38 entretiens**. Les **thématiques abordées** touchent en grande partie au **repli social et à la perte de confiance des jeunes** qui se sentent souvent dévalorisés et ne trouvent pas leur place dans la société.

Logement : à la recherche d'une solution



La **demande** concernant la thématique **logement** reste **importante** avec une sollicitation de la Mission locale par **183 jeunes** dont 16 pour un soutien par une mesure ASELL. La permanence mensuelle de la **Boutique Logement** reçoit **16 jeunes** au cours de l'année pour les épauler dans leurs démarches.

Structure des financements 2025



L'amélioration continue au cœur de notre action

En 2025, la Mission locale du Pays d'Aubagne et de l'Étoile poursuit sa démarche d'amélioration continue, consolidant ainsi les acquis de sa **labellisation** obtenue en 2024. Cette année est marquée par une volonté renforcée d'**adapter** nos services aux **besoins évolutifs des jeunes** et des employeurs du territoire. Grâce à une gouvernance proactive et à une équipe mobilisée, nous optimisons nos **dispositifs d'orientation**, de **formation** et d'**insertion professionnelle**, en plaçant l'innovation et la qualité au centre de nos priorités. Cette dynamique nous permet de rester à l'écoute des réalités socio-économiques locales et de proposer des solutions toujours plus adaptées.



L'entrepreneuriat pour la jeunesse : un élan à saluer

L'année 2025 confirme l'engouement des jeunes pour l'**entrepreneuriat**, avec un succès remarquable pour le **Prix Jeune Créateur**. Les jeunes lauréats 2025 incarnent l'audace et la créativité qui animent la jeunesse de notre territoire. Ce succès témoigne de l'efficacité de notre accompagnement partenarial, qui encourage les jeunes à concrétiser leurs projets et à s'inscrire dans une **dynamique économique** locale porteuse de sens et **non délocalisable**.



Avenir Pro : un partenariat gagnant avec l'Éducation nationale



Notre collaboration avec l'**Éducation nationale**, à travers le dispositif **Avenir Pro**, représente un levier essentiel pour préparer les lycéens aux réalités du monde professionnel. En travaillant main dans la main avec les lycées du territoire, nous permettons aux élèves de **découvrir des métiers**, de construire leur projet professionnel et de s'initier aux **compétences** recherchées par les employeurs. Ce partenariat, qui s'inscrit dans la durée, illustre notre volonté de **créer des passerelles** entre le **système éducatif** et le **monde de l'emploi**, pour une insertion professionnelle réussie.



EcoVolution : vers des métiers porteurs de sens

En lien avec la diversification des financements, le projet **EcoVolution**, qui s'achève en 2025, marque une étape importante l'engagement de la Mission locale, en faveur des **métiers de la transition écologique**. En collaboration avec les politiques locales liées à l'environnement et les **acteurs économiques du territoire**, nous sensibilisons les jeunes aux opportunités professionnelles liées à la transition verte. Ce projet permet de mettre en lumière des **métiers d'avenir**, tout en renforçant notre **ancrage** dans une économie **durable** et **responsable**. Les résultats obtenus nous encouragent à poursuivre nos efforts pour accompagner les jeunes vers des carrières porteuses de sens, au service d'un **territoire en mutation**.

LEXIQUE

AFC :	Action de formation conventionnée
ADIJE :	Association pour le droit à l'initiative des jeunes entrepreneurs
AMP :	Aix-Marseille Provence
ARML :	Association régionale des Missions locales
ASELL :	Accompagnement socio-éducatif lié au logement
CAF :	Caisse d'allocations familiales
CAP :	Certificat d'aptitude professionnelle
CDD :	Contrat à durée déterminée
CDDI :	Contrat à durée déterminée d'insertion
CDI :	Contrat à durée indéterminée
CEJ :	Contrat d'engagement jeunes
CFA :	Centre de formation d'apprentis
CSAPA :	Centre de soins d'accompagnement et prévention en addictologie
CV :	Curriculum Vitae
E2C :	Ecole de la seconde chance
ESJ :	Espace santé jeunes
FAJ :	Fonds d'aide aux jeunes
FSE :	Fonds social européen
FTJ :	Fonds de Transition Juste
GIP :	Groupement d'Intérêt Public
IAE :	Insertion par l'activité économique
LPE :	Loi Plein Emploi
PACI :	Plateforme Pays d'Aubagne et La Ciotat Initiatives
PACEA :	Parcours d'accompagnement contractualisé vers l'emploi et l'autonomie
PEC :	Parcours Emploi Compétences
PMSMP :	Période de mise en situation en milieu professionnel
POE :	Préparation opérationnelle à l'emploi
SI :	Système informatique
SMV :	Service militaire volontaire
UNML :	Union Nationale des Missions locales