

# CARTOGRAPHIE DES POTENTIELS : DIAGNOSTIC TERRITORIAL | 2026

Enjeux, réalités et perspectives pour l'insertion  
des jeunes du Pays d'Aubagne et de l'Etoile





# L'EDITO DE LA MISSION LOCALE

Ensemble, bâtissons l'avenir des jeunes du Pays d'Aubagne et de l'Étoile !

Ce diagnostic territorial est bien plus qu'un simple état des lieux : c'est le fruit d'une **collaboration ambitieuse** entre la Mission locale du Pays d'Aubagne et de l'Étoile, France Travail, le Département des Bouches-du-Rhône et le CIO de l'Éducation nationale. En unissant nos forces et nos expertises, nous avons pu **dégager une vision commune** des atouts, des défis et des opportunités de notre territoire.

Et les atouts sont nombreux ! Notre bassin de vie rayonne par son **dynamisme économique** et son attractivité grandissante, avec plus de **7 300 offres d'emploi recensées en 2025** et un tissu économique riche, principalement composé de TPE. Preuve que notre territoire est un terreau fertile pour l'emploi et l'innovation.

Certes, des fragilités subsistent : **5,3 % de la population active d'Aubagne bénéficient du RSA**, et les moins de 26 ans représentent **19 % des demandeurs d'emploi**. Mais loin de nous décourager, ces constats **renforcent notre détermination** à agir. Grâce à une **coopération étroite** avec France Travail, les centres de formation, les entreprises et les collectivités, nous avons déjà permis à **plus de 1 000 jeunes en 2025** d'accéder à un emploi ou à une formation, notamment via des **parcours sur mesure** : préparations opérationnelles à l'emploi, formations liées à la transition écologique, ou encore accompagnements renforcés.

Et demain ? Nos ambitions pour 2026-2028 sont claires et résolument tournées vers l'action :

- **Créer des passerelles solides** entre formation et emploi dans les secteurs porteurs, comme le commerce, la santé ou la transition écologique ;
- **Aller vers les jeunes les plus éloignés de l'emploi**, notamment ceux des quartiers prioritaires ou sans qualification, pour leur offrir des solutions adaptées ;
- **Innover sans cesse** dans nos méthodes d'accompagnement, en mobilisant le numérique et en renforçant les liens avec les entreprises pour anticiper **les besoins de demain**.

Chaque jeune de notre territoire mérite une chance. **Ensemble, transformons les défis en opportunités** et faisons du Pays d'Aubagne et de l'Étoile un modèle d'insertion et de réussite pour tous.

Philippe PEYSSON

Directeur de la Mission locale du Pays d'Aubagne et de l'Étoile





## SOMMAIRE

<b>1. LES CARACTERISTIQUES DU TERRITOIRE</b>	<b>P. 5</b>
1.1. Le territoire retenu	5
1.2. Les infrastructures	5
1.3. La démographie	7
1.4. L'emploi salarié sur le territoire	9
1.5. L'emploi non salarié sur le territoire	10
1.6. Un dynamisme économique du territoire	11
1.7. L'offre de formation initiale et en alternance	11
<b>2. LA DEMANDE D'EMPLOI</b>	<b>P. 14</b>
2.1. La demande d'emploi tout âge	14
2.2. La demande d'emploi des jeunes des moins de 26 ans	15
<b>3. LES BESOINS EN RECRUTEMENT DES ENTREPRISES DU TERRITOIRE</b>	<b>P. 18</b>
3.1. Les offres d'emploi déposées à France Travail	18
3.2. L'enquête Besoins en Main d'Œuvre	18
3.3. Adéquation Emploi / Formation sur le Territoire	21
<b>4. LES JEUNES À LA MISSION LOCALE : ACCOMPAGNER AU DELÀ DE L'EMPLOI</b>	<b>P. 22</b>
4.1. Panorama social des jeunes accueillis en 2025	22
4.2. Entrées en situation des jeunes accueillis en 2025	25
4.3. Panorama social des jeunes accueillis pour la première fois en 2025	27

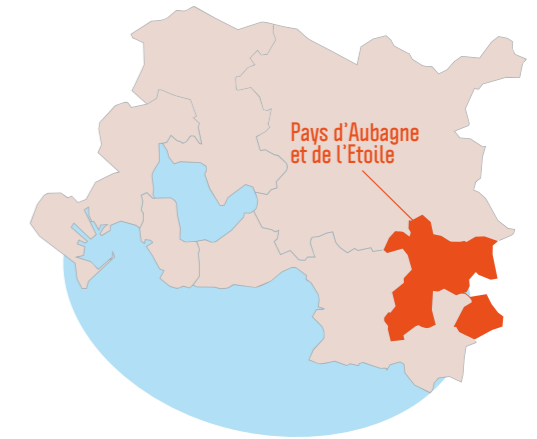
# 1 LES CARACTERISTIQUES DU TERRITOIRE

## 1.1. LE TERRITOIRE RETENU

Périmètre des communes retenues : Aubagne, Auriol, Belcodène, Cadolive, Cuges les Pins, La Bouilladisse, La Destrousse, La Penne sur Huveaune, Peypin, Roquevaire, Saint Savournin et Saint Zacharie.

11 communes sont situées dans les Bouches du Rhône, une, Saint Zacharie, dans le département du Var. La superficie du territoire est de 244.7 km<sup>2</sup>. La densité de la population est de 423 habitants/km<sup>2</sup>. Les douze communes font partie de la Métropole Aix Marseille Provence depuis le 1er janvier 2016.

La ville centre du territoire est Aubagne. Cinquième ville du département des Bouches du Rhône par sa population, elle s'étend sur 54.9 km<sup>2</sup>.



Située au sud est du département, elle est à 20 kms de distance de Marseille, à 37 kms d'Aix en Provence et à 47 kms de Toulon.

La commune d'Aubagne compte un quartier prioritaire : la cité du Charrel à Aubagne. Trois quartiers aubagnais sont dits « quartiers de veille active » : La Tourtelle, Palissy Ganteaume et Centre-ville.

## 1.2. LES INFRASTRUCTURES

### Le réseau routier et ferroviaire

La commune d'Aubagne et sa périphérie sont situées à un carrefour autoroutier important qui relie les axes de Marseille/Toulon et Marseille/Aix en Provence. Plus largement, le territoire se situe dans un triangle Marseille/Toulon/Aix en Provence.

Aubagne possède une excellente desserte autoroutière puisqu'elle est desservie par 3 autoroutes principales : l'A50, l'A52 et l'A501.

Pour renforcer l'attractivité du territoire, la Métropole cherche à améliorer l'accès de ses espaces économiques. Dans le cadre de l'Agenda de la Mobilité, un bus à haut niveau de service, relie la gare d'Aubagne et la plaine de Jouques en 15 minutes. Le Projet du Val tram sur la voie de Valdonne est en cours de finalisation et devrait être mis en service au cours du second semestre 2026.

### Les transports routiers

Durant ces dernières décennies, le territoire a connu un mode de développement urbain consommateur d'espaces et générateur de déplacements motorisés individuels. Une partie des liaisons interurbaines en transports collectifs est assurée par des navettes du Conseil départemental 13 qui relie, par autoroute, Marseille à la gare d'Aubagne ou à son pôle économique des Paluds.

Depuis 2009, dans son intégralité, le territoire de la Mission locale dispose d'un principe de gratuité des transports publics. Avec actuellement :

- 20 lignes de bus
  - Un système de bus à la demande
  - Une ligne de tramway sur Aubagne
- Aubagne est également desservie par plusieurs lignes du réseau métropolitain qui relie la gare d'Aubagne à Cassis, La Ciotat, Aix-en-Provence et Marseille.

## Les équipements

Le territoire dispose d'une pluralité d'équipements dont les principaux sont concentrés sur Aubagne. Sont notamment présents : 6 collèges et 3 lycées : (avec effectifs en 2025-2026)

- Collèges publics :
  - Nathalie Saraute – Aubagne – 643 élèves
  - Lou Garlaban – Aubagne – 757 élèves
  - Lakanal – Aubagne - 672 élèves
  - Ubelka – Auriol - 770 élèves
  - Louis Aragon – Roquevaire – 802 élèves
- Collège privé :
  - Sainte Marie – Aubagne – 366 élèves
- Lycées publics :
  - Joliot Curie – Aubagne – 1944 élèves
  - LP Eiffel – Aubagne – 387 élèves
- Lycée privé :
  - Sainte Marie – Aubagne – 348 élèves
- Ainsi que, uniquement sur Aubagne :
  - Des antennes d'Aix Marseille Université sur Aubagne : STAPS ; SATIS
  - Antenne du Centre de Formations Corot
  - AFC Groupe
  - Antenne du Centre de Formation d'Apprentis Roger Para
  - Un théâtre, une salle d'accueil événements et un centre de congrès.
  - Un centre hospitalier et ses instituts de formation (IFAS, IFSI) et une clinique privée

Source CIO d'Aubagne

## Les spécificités

La ville d'Aubagne accueille depuis 1962, le commandement et le 1er régiment étranger de la Légion étrangère regroupant huit cents hommes.

La ville d'Aubagne et son territoire proche sont renommés

en tant que lieu des arts de la terre. La valorisation de la « filière argile » est développée sous plusieurs angles : école de céramique de Provence, marché international de la céramique, plus grand marché potier de France.



## 1.3. LA DÉMOGRAPHIE

En 2025, le pays d'Aubagne et de l'Étoile regroupe environ 120 000 habitants, soit 8,4 % de la population départementale.

Plus encore que dans le reste du département, la population augmente dans le pays d'Aubagne (+ 4,8 %

en 6 ans ; + 2,5 % dans les Bouches-du-Rhône) avec une évolution particulièrement importante à La Destrousse et à Auriol. Contrairement à la situation départementale, le solde migratoire est positif dans le pays d'Aubagne, particulièrement à La Destrousse, et à Auriol.

Communes	Populations légales 2020	Populations légales 2023
Aubagne	47 640	47 529
Auriol	12 834	13 037
Belcodène	1 954	2 009
Cadolive	2 223	2 236
Cuges les Pins	5 434	6 236
La Bouilladisse	6 398	6 547
La Destrousse	3 848	4 133
La Penne sur Huveaune	6 574	6 605
Peypin	5 681	5 771
Roquevaire	8 691	8 915
Saint-Savournin	3 540	3 397
Saint-Zacharie	6 058	5 951

Source Insee 2023

### Evolution de la population à Aubagne

1962	1968	1975	1982	1990	1999	2006	2011	2015	2020	2023
21 211	27 938	33 595	38 561	41 000	42 588	44 682	45 800	45 844	47 640	47 529

Source Insee 2023

Le territoire a bénéficié d'un excédent migratoire au cours des quinze dernières années dû essentiellement aux arrivées d'une population en provenance de Marseille et du pays d'Aix. Ces mouvements reflètent un parcours résidentiel des familles venues principalement pour accéder à la propriété.

Le pôle urbain d'Aubagne et de La Penne sur Huveaune s'est desserré au profit des communes péri-urbaines, créant de nouveaux besoins en termes d'urbanisme et d'habitat.

**Cependant, si son solde naturel reste positif, le rythme de la croissance démographique du territoire et principalement celui d'Aubagne ralentit, à l'image du reste de la région.**

Selon les différents scénarios de projection de population, l'ensemble du territoire métropolitain n'augmenterait que de 0,1 % à 0,5 % par an jusqu'en 2040.

Un fort renouvellement de la population active est à anticiper, en lien avec le vieillissement de la population. La population du pays d'Aubagne vieillit (indice de vieillissement supérieur à celui du département) mais les situations sont très contrastées, avec des communes qui se situent bien en-deçà de la moyenne du département (Cuges-les-Pins, Saint-Savournin).

**Repères sociodémographiques de la commune d'Aubagne (Source Insee 2022) : La population a une légère tendance à être plus diplômée que la moyenne nationale (Bac et +).**

Aubagne compte 52.5 % de femmes et 47.5 % d'hommes. La tranche d'âge la plus importante d'Aubagne est la tranche des 45 à 59 ans. Les 15 à 29 ans représentent 16 % de la population globale. Cette tranche reste stable et amène un côté dynamique à la ville.

**Le taux d'activité des 55 à 64 ans est faiblement plus élevé que la moyenne nationale.**

## Focus bénéficiaires du RSA (BRSA)

	2024	2025
Nombre de BRSA dans les Bouches-du-Rhône	62 271	62 456
Pôle insertion Aubagne-La Ciotat		6 253

## Ancienneté des allocataires dans le dispositif

	Pourcentage
Moins de 6 mois	15 %
Entre 6 mois et 1 an	8,3 %
Entre 1 an et 2 ans	13,25 %
Entre 5 ans et 10 ans	26 %
Plus de 10 ans	18,5 %

## Répartition des Contrats d'Engagement Réciproque (CER)

Type de CER	Nombre
CER Emploi	1 748
CER Santé-Social	3 602
PAE (Parcours Accompagné vers l'Emploi)	1 275

## Détails par commune

Communes	Allocataires	BRSA	% Population Active
Aubagne	1 281	2 485	5,3 %
Auriol	188	326	2,8 %
Belcodène	14	18	1 %
Saint-Savournin	24	46	1,4 %
Cadolive	17	25	1,2 %
Peypin	45	83	1,5 %
La Bouilladisse	89	148	2,5 %
La Destrousse	23	32	1,4 %
Roquevaire	150	275	3,2 %
Cuges-les-Pins	80	155	3,2 %
La Penne sur Huveane	11	236	-

Le territoire du Pôle Aubagne-La Ciotat concentre près de 10 % des BRSA des Bouches-du-Rhône, avec une forte proportion d'allocataires de longue durée (44 % ont plus de 5 ans d'ancienneté).

Aubagne se distingue par une part élevée de bénéficiaire (5.3 % de la population active), tandis que les petites

communes comme Belcodène ou Cadolive affichent des taux inférieurs à 1.5 %. Les CER Santé-Social dominent largement (58 % des CER), reflétant des besoins sociaux et médicaux prioritaires sur ce territoire.

Source : CD 13 et Pôle d'Insertion Aubagne-La Ciotat

## 1.4. L'EMPLOI SALARIÉ SUR LE TERRITOIRE

Le bassin d'emploi d'Aubagne compte 3 720 établissements au 31/12/2025. Le tissu économique est très largement dominé par les TPE (1 à 9 salariés) qui représentent plus de 80 % des établissements. Les entreprises moyennes (20 à 49 salariés) et grandes (+50 salariés) sont minoritaires et structurantes pour l'emploi local.

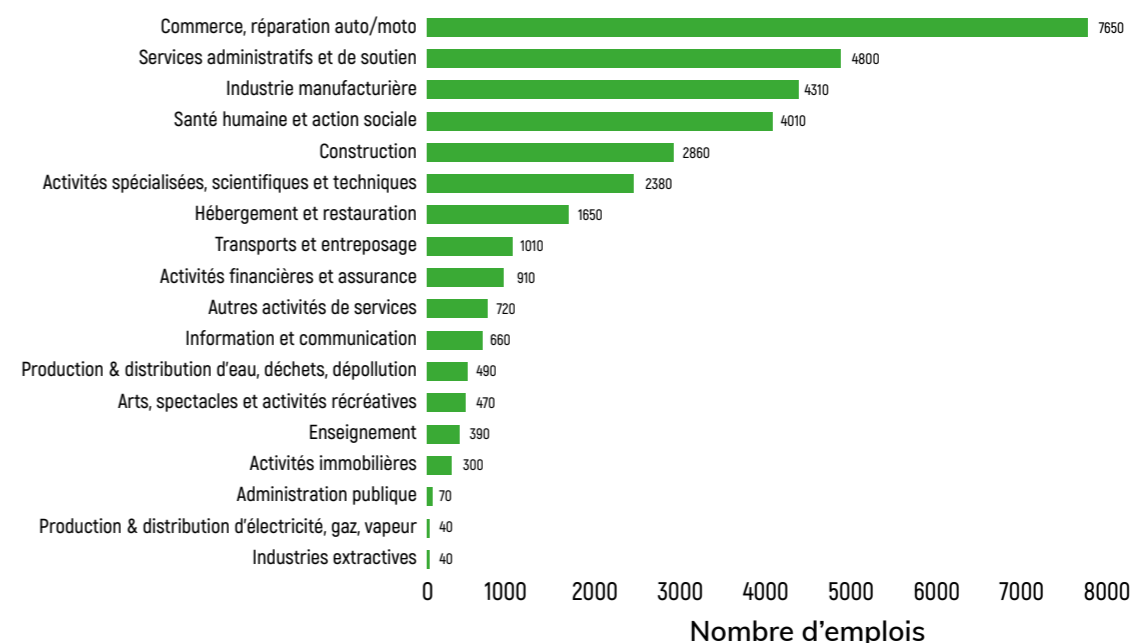
L'ensemble des entreprises implantées génèrent près de 25 000 embauches par an, dont la majorité sont des CDI ou des CDD de plus de 6 mois.

France Travail a enregistré 7 315 offres d'emploi en 2025 émises par les établissements répartis sur les 12

communes rattachées à la Mission locale. Parmi ces offres, 40,3 % sont des emplois en CDI. A noter, sur un an les offres qualifiées affichent une tendance baissière de 26,4 % et les offres non qualifiées de 6,5 %.

Les secteurs les plus pourvoyeurs d'emploi demeurent le commerce, la vente et la grande distribution (24,1% contre 13,9 % dans le département) suivis par les services à la personne et à la collectivité (16,7% des offres contre 18,3 % pour les Bouches-du-Rhône). L'industrie représente un secteur non négligeable sur le bassin d'emploi accessible principalement via l'intérim.

## Répartition de l'emploi par secteur



32 770 personnes occupent un emploi salarié, un chiffre qui enregistre une hausse de 2,6 % par rapport à l'année précédente.

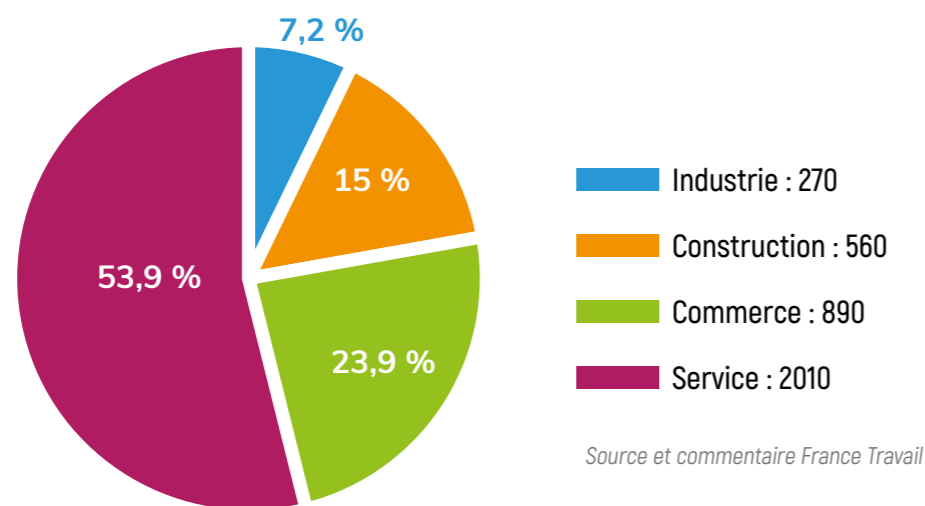
Le commerce et la réparation automobile demeurent les secteurs où l'emploi salarié domine puisqu'ils totalisent

plus de 23 % des emplois salariés, les activités de service arrivent en seconde position avec plus de 14 % des emplois salariés. Les activités manufacturières et le secteur de la santé et de l'action sociale arrivent en 3ème et 4ème position avec respectivement 13 % et 12 % des emplois salariés.

Ce sont les mêmes secteurs qui sont représentés au niveau départemental avec une nuance liée à certaines zones du département, marquées par une forte représentation de l'emploi salarié dans le secteur du transport et de l'entreposage.

L'emploi salarié a progressé de + 2,6 % en un an (+0,5 % sur le département des Bouches-du-Rhône). Bien que connaissant un ralentissement, cette tendance à la hausse se situe à des niveaux historiquement élevés.

Nombre d'établissements par secteur d'activité

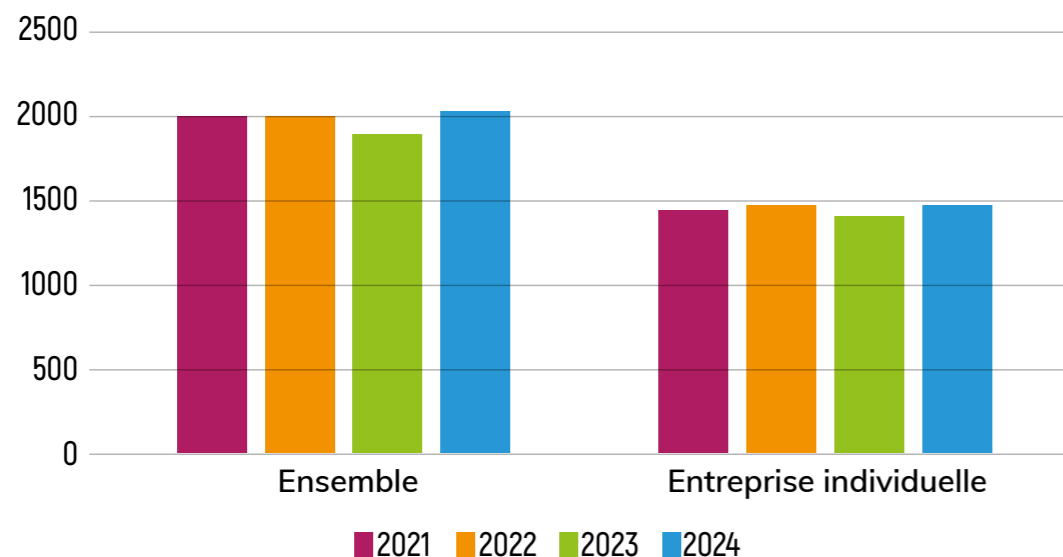


## 1.5. L'EMPLOI NON SALARIÉ SUR LE TERRITOIRE

En 2024, le territoire représente 4,90 % des créations d'entreprise enregistrées dans le département des Bouches-du-Rhône, avec au total 2 046 créations d'entreprise.

72,54 % sont sous le régime de l'entrepreneuriat individuel ; un pourcentage très proche du département à 72,83 %. L'emploi non salarié reste relativement stable depuis 2021.

Évolution du nombre de créations d'entreprises



Source : URSSAF-ACOSS - traitements : France Travail

## 1.6. UN DYNAMISME ÉCONOMIQUE DU TERRITOIRE

Le territoire compte 10 zones d'activités d'une superficie totale de 400 hectares.

### Aubagne :

- Zone industrielle les Paluds – La Martelle : 7000 emplois
- Pôle Alpha Aubagne La Penne sur Huveaune : 5200 emplois
- Zone de Napollon - Baronette : 1000 emplois

\*Ces zones concentrent entre 150 et 250 emplois chacune. Avec plus de 700 entreprises et 7000 emplois, la Zone industrielle Les Paluds concentre sur 125 hectares 20 % des emplois du territoire. Elle accueille des secteurs d'activités diversifiés ainsi que des leaders technologiques.

### Cuges-les Pins :

- La Curasse

### La Destrousse :

- Zone Souque Nègre\*

### La Bouilladisse :

- La Malvesine\*

### Roquevaire Pont de Joux :

- Pont de Joux\*
- Sainte Estève\*

### Auriol :

- Zone d'activité du Pujol d'Auriol\*

### Peypin :

- Valdonne\*

Le site fait actuellement l'objet d'une requalification guidée par un plan d'action en 3 axes :

- La recherche de foncier pour répondre aux besoins d'extension et d'implantation d'entreprises ;
- La gestion du stationnement et le développement des modes de déplacement écologiques ;
- La revalorisation des infrastructures et services installés sur le site.

## 1.7. L'OFFRE DE FORMATION INITIALE ET EN ALTERNANCE

### Spécificités en collèges :

- Existence d'une SEGPA + Ulis + Prépa métiers : collège Lou Garlaban ;
- ULIS troubles des fonctions cognitives : collège Ubelka ;
- ULIS troubles spécifiques du langage et des apprentissages + micro collège : collège Lakanal ;
- Module d'accueil non francophone EANA + ULIS : collège Sarraute.

### En lycée général et technologique :

- Voie générale toutes spécialités (options diverses dont Arts du cirque, Patrimoine, EPS) ;
- Voie technologique :
  - STMG spécialités : gestion et finances ; mercatique ; ressources humaines et communication et système d'information et de gestion ;
  - ST2S santé, social.

### Formation professionnelle :

- CAP Monteur installations thermiques ;
- CAP opérateur logistique ;
- BAC PRO commerce option A animation gestion espace commercial ;
- BAC PRO commerce option B prospection valorisation offre commerciale ;
- BAC PRO assistance gestion des organisations
- BAC PRO logistique ;
- BAC PRO installation en chauffage, climatisation et énergies renouvelables ;
- BAC PRO organisation de transport de marchandises ;
- BAC PRO animation enfance et personnes âgées ;

### Enseignement supérieur :

- BTS management commercial opérationnel (initial + alternance)
- BTS négociation et digitalisation de la relation clients (initial + alternance)
- BTS banque (alternance)
- BTS Commerce international (initial)
- Aix-Marseille université : Section STAPS et département SATIS
- IFSI – DE infirmier : Aide-soignant ; Auxiliaire de puériculture



Source : CIO Aubagne La Ciotat

### L'offre de formation continue : Conseil Régional Sud Paca (2025 - 2026)

Organisme de formation	Intitulé du diplôme	Effectif	Lieu de formation
Lycée Agricole d'Aix Valabre	BP Option Responsable d'entreprise Agricole	9	Auriol
ACPM	Brevet de Capitaine 200 Module Voile	8	Aubagne
ACPM	Brevet de Capitaine 200 Module Yacht	8	Aubagne
AFTRAL	Titre professionnel Conducteur de transport en commun sur route	9	Aubagne
SIGMA Formation	Titre professionnel Ouvrier du paysage / Elagage	9	Aubagne
SIGMA Formation	CAP Agricole Travaux forestiers	8	Aubagne
ACPM	Itinéraires compétences de base : soft skills, CLEA, FLE, autonomie numérique, remobilisation	10	Aubagne
Les Francas	Découverte des métiers de l'animation, du sport et des loisirs	8	Aubagne
APFA	BPJEPS Educateur sportif mention activités de la forme double option	8	Aubagne
ACPM	Matelot de pont	8	Aubagne
IFSI Centre Hospitalier Edmond Garcin	DE Aide-Soignant	70	Aubagne
	DE Auxiliaire de puériculture	56	Aubagne
	DE Infirmier	124	Aubagne

Source : Marché compétences professionnelles Conseil régional 2025-26

### Actions de formation financées par France Travail (2025)

Source : France Travail

Intitulé	Effectif	Organisme de formation	Lieu
Alphabétisation	16	ACPM	Aubagne
Français Langue Etrangère adapté	16	ACPM	Aubagne
Français Langue Etrangère adapté	16	ACPM	Aubagne
Perfectionnement aux outils numériques	16	ACPM	Aubagne
Conducteur de transport routier de marchandises sur porteur avec éco conduite	12	ECF SPS 13	Aubagne
Préparateur de commandes en entrepôt + CACES 3-5 R489	12	ECF SPS 13	Aubagne
Technicien supérieur systèmes et réseaux	12	STUDI	Aubagne
Agent des services hospitaliers	12	SIGMA Formation	Aubagne
Conseiller en Insertion Professionnelle	12	GRETA CFA Marseille	Aubagne
Secrétaire Assistante Médico-Sociale	12	ASSOFAC	Aubagne
Agent de prévention et de sécurité (APS) + SSIAP 1	12	IESC FORMATION	Aubagne
Français Langue Etrangère adapté	16	ACPM	Aubagne
HACCP (Hazard Analysing Critical Control Point)	12	AFC Groupe	Aubagne

**Focus sur la Transition Écologique :** Mobilisation croissante du Fonds de Transition Juste pour adapter les compétences des jeunes aux nouveaux métiers verts du territoire.

### Le territoire en 3 paradoxes clés

**7 315**  
offres d'emplois

**Dynamisme vs. Fragilité**  
Un bassin économique créateur d'emplois mais où 19 % des demandeurs ont moins de 26 ans

**100 %**  
gratuit

**Mobilité**  
Des transports publics gratuits mais inadaptés aux horaires décalés des entreprises, alors que 2 jeunes sur 3 n'ont pas le permis

**30 %**  
sans diplôme

**Besoins vs. Profils**  
Une forte demande des employeurs dans les services et la santé, face à un tiers des jeunes arrivant à la Mission locale sans qualification

**L'ambition 2026-2028 :** Connecter les potentiels, accompagner les plus vulnérables et innover avec les entreprises pour résoudre ces fractures.

# 2 LA DEMANDE D'EMPLOI

## 2.1. LA DEMANDE D'EMPLOI TOUT ÂGE

Au 31/12/2025, la demande d'emploi en fin de mois (DEFM) correspondant aux personnes inscrites en catégories A, B et C, quel que soit leur âge, représente un total de 8 261 personnes. Elle a légèrement baissé, moins 0,55 %, par rapport à l'année précédente et sur une période identique.

Il convient de noter que la part du public jeune, autrement dit les moins de 26 ans, représente 19 % de la DEFM totale, ce pourcentage est en hausse de 2 % par rapport à l'année dernière. La DEFM public adulte, de 26 à 49 ans,

correspond à 4 645 demandeurs d'emploi et accuse une baisse de moins 1 % comparée à 2024. Enfin, 2 053 demandeurs d'emploi de 50 ans étaient inscrits en fin de mois à France Travail en catégorie A, B et C à fin décembre 2025, une évolution à la baisse de plus de 7 %.

Ces données varient en fonction de la commune de résidence et doivent être également analysées au regard du déploiement de la Loi Plein Emploi en janvier 2025.

À fin décembre 2025						
Communes	Sexe DE - 26 ans		DEFM - 26 ans	DEFM 26-49 ans	DEFM + 50 ans	DEFM Totale
	Homme	Femme				
<b>Total du territoire</b>	<b>840</b>	<b>723</b>	<b>1 563</b>	<b>4 645</b>	<b>2 053</b>	<b>8 261</b>
Aubagne	400	366	766	2 320	961	4 047
Auriol	105	83	188	487	220	895
Belcodène	8	6	14	61	38	113
La Bouilladisse	34	28	62	202	89	353
Cadolive	15	8	23	71	34	128
Cuges-les-Pins	47	44	91	282	119	492
La Destrousse	27	22	49	116	45	210
La Penne-sur-Huveaune	53	41	94	256	99	449
Peypin	40	16	56	187	103	346
Roquevaire	60	61	121	351	206	678
Saint-Savournin	21	20	41	102	58	201
Saint-Zacharie	30	28	58	210	81	349

Source : STMT - DR France Travail

## 2.2. LA DEMANDE D'EMPLOI DES JEUNES DES MOINS DE 26 ANS

Ancienneté des demandeurs d'emploi de moins de 26 ans			
À fin décembre 2025	Homme	Femme	Total
Moins d'1 an	647	569	1 216
De 1 an à moins de 2 ans	141	115	256
De 2 ans à moins de 3 ans	30	28	58
3 ans et plus	22	11	33

Niveau de formation des demandeurs d'emploi de moins de 26 ans			
À fin décembre 2025	Homme	Femme	Total
Niveau I/II (Bac +3 et plus)	125	169	294
Niveau III (Bac +2)	118	85	203
Niveau IV (Bac)	283	279	562
Total niveaux IV et plus	526	533	1 059
Niveau V (BEP, CAP)	211	117	328
Niveau V bis (Bis, CEP, SES BEPC)	40	33	73
Niveau VI (1er cycle, 2ème degré)	48	30	78

A fin décembre 2025, la demande d'emploi en fin de mois en catégorie d'inscription à France Travail A, B, C est évalué à 1 563 jeunes contre 1 412 en 2024 soit une augmentation de 7,3 % pouvant être en partie attribué à la répercussion de la Loi pour le Plein Emploi.

1 216 d'entre eux sont inscrits à France Travail depuis moins d'un an. L'évolution annuelle du nombre de jeunes inscrits depuis plus de 2 ans à moins de 3 ans diminue de 10 % par rapport à l'année dernière. Ce sont les garçons qui restent inscrits le plus longtemps.

La répartition homme/femme fait apparaître un léger différentiel en faveur des hommes plus représentés (54 % sont des garçons et 46 % sont des filles).

69 % des jeunes ont un niveau de diplôme équivalent au CAP ou plus.

39 % ont le niveau Bac et 29 % ont un niveau Bac +2 et au-delà. Ce dernier chiffre se situe en dessous de celui enregistré dans le département des Bouches-du-Rhône (plus de 31 %)

### Nombre d'inscrits France Travail de moins de 26 ans résidant en QPV

À janvier 2026	Homme	Femme	Total
Résidents en QPV	11	10	21

Source : STMT - DR France Travail

### Nombre d'inscrits Mission locale de moins de 26 ans résidant en QPV

À janvier 2026	Homme	Femme	Total
Résidents en QPV	77	57	134

Source : Observatoire ML PAE (I-Milo)

Les jeunes du territoire sont légèrement moins nombreux avec un niveau de formation supérieur ou égal au Baccalauréat (niveau IV et plus) par rapport aux Bouches-du-Rhône.

Répartition par niveau de formation	Total du territoire	Bouches-du-Rhône
Niveau VI (1er cycle, 2ème degré, sans formation)	5 %	5,4 %
Niveau V bis (Bis, CEP, SES BEPC)	4,7 %	4,2 %
Niveau V (BEP, CAP)	21 %	20,4 %
Niveau IV (BAC)	36 %	35,8 %
Niveau III (BAC +2)	13 %	12,8 %
Niveau I/II (BAC +3 et plus)	18,8 %	19,5 %

Source : STMT - DR France Travail

Enfin, concernant les métiers recherchés, les jeunes du territoire sont plus représentés dans le commerce, la vente et la grande distribution (18,2 % contre 17,3 % dans le département) et moins dans le transport et logistique (9,7 % contre 10,9 % dans les Bouches-du-Rhône). Le commerce est un secteur qui se détache nettement des deux autres secteurs identifiés que sont le support à l'entreprise, le transport et la logistique ou l'hôtellerie restauration.

Il convient toutefois d'éclairer ces résultats. En effet, les métiers recherchés par les jeunes sont très variables : les métiers recherchés « en attente » et celui correspondant à un projet professionnel plus pérenne.

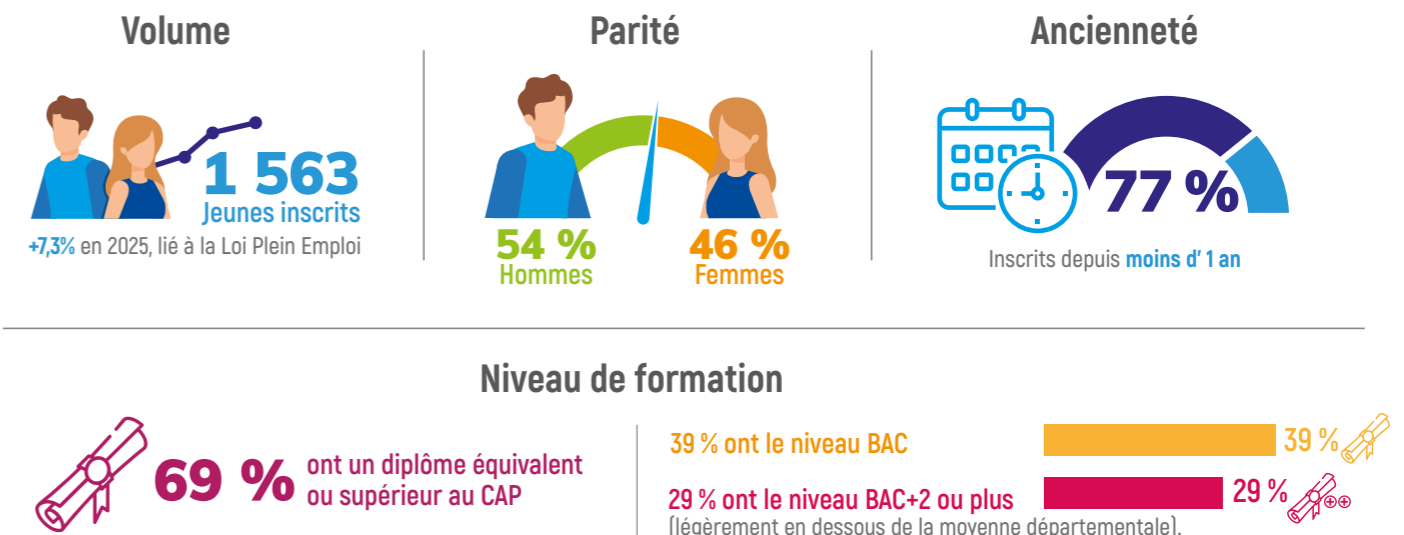


### Répartition par domaine recherché des demandeurs d'emploi de moins de 26 ans

Répartition par Domaine recherché	Territoire	Bouches-du-Rhône
Agriculture	2,1 %	2 %
Art et façonnage	0,2 %	0,3 %
Banque, assurance, immobilier	0,8 %	1,4 %
Commerce, vente et grande distribution	18,2 %	17,3 %
Communication, média et multimédia	3,3 %	3,1 %
Construction, bâtiment et travaux publics	5,4 %	4,2 %
Hôtellerie-Restaurant, Tourisme et loisirs	9,1 %	9,8 %
Industrie	4,5 %	3,8 %
Installation et maintenance	4,5 %	3,9 %
Santé	5,4 %	4,9 %
Services à la personne et à la collectivité	6,6 %	8,3 %
Spectacle	1,7 %	2,2 %
Support à l'entreprise	10,6 %	9,4 %
Transport et logistique	9,7 %	10,9 %

Source : STMT - DR France Travail

### Profil Du Jeune Demandeur D'emploi (- de 26 ans)



# 3 LES BESOINS EN RECRUTEMENT DES ENTREPRISES DU TERRITOIRE

## 3.1. LES OFFRES D'EMPLOI DÉPOSÉES À FRANCE TRAVAIL

France Travail a enregistré 7 315 offres en 2025 émises par les établissements implantés sur les 12 communes de la Mission locale. Parmi ces offres, 40,3 % sont des CDI. Sont à noter une baisse des offres qualifiées sur un an (- 26,4 %) et des offres non qualifiées (- 6,5 %). Les catégories exprimant le plus de demandes des entreprises concernent : le commerce, vente et grande distribution

(24.1 % vs 13.9 % pour les Bouches-du-Rhône), les services à la personne et à la collectivité (16.7 % vs 18.3 % pour les Bouches-du-Rhône), l'industrie (12.4 % vs 7.8 % pour le département) et le transport-logistique (11.1 % vs 11.3 % pour le département des Bouches du Rhône).

## 3.2. L'ENQUÊTE BESOINS EN MAIN D'ŒUVRE

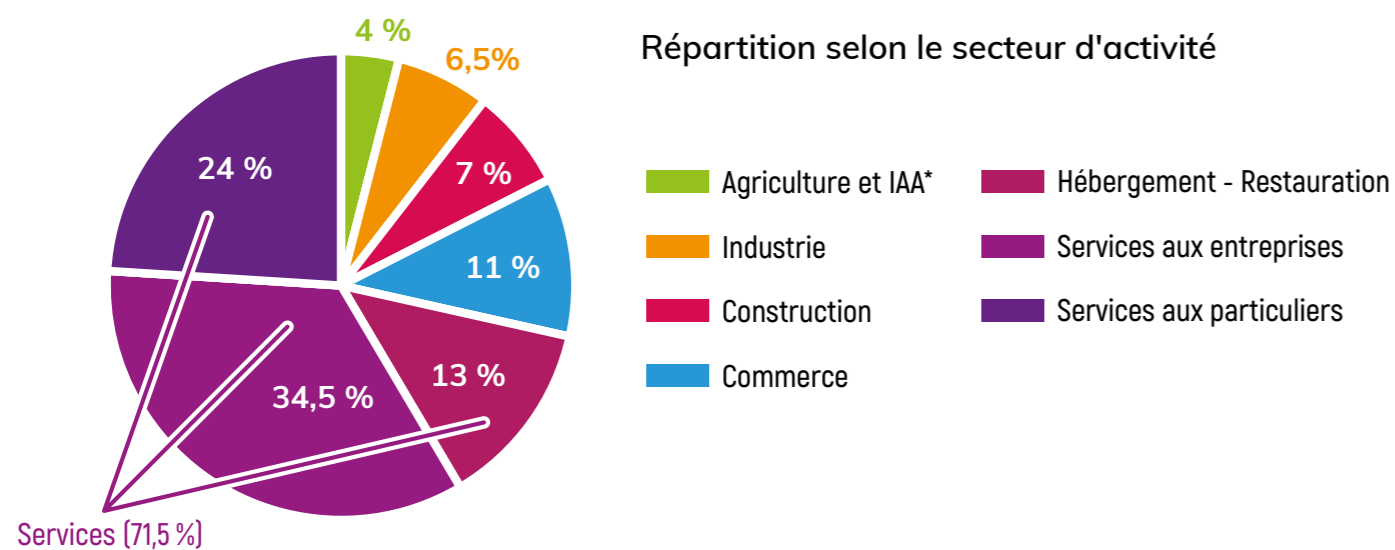
L'enquête annuelle des Besoins en Main d'Œuvre 2025 sur le bassin Aubagne - La Ciotat, indique :

Les activités de services rassemblent 4 640 projets de recrutement soit 71,5 % des propositions du territoire (68,5 % pour la région).

Parmi celles-ci, les services aux entreprises et les services aux particuliers, à la collectivité couvrent respectivement 34,5 % et 24 % des intentions d'embauche.

Les branches d'activité les plus représentées sont les services scientifiques, techniques, administratifs et de soutien (24 % des intentions d'embauche), puis l'hébergement - restauration et la santé humaine, action sociale (chacun 13 % des projets).

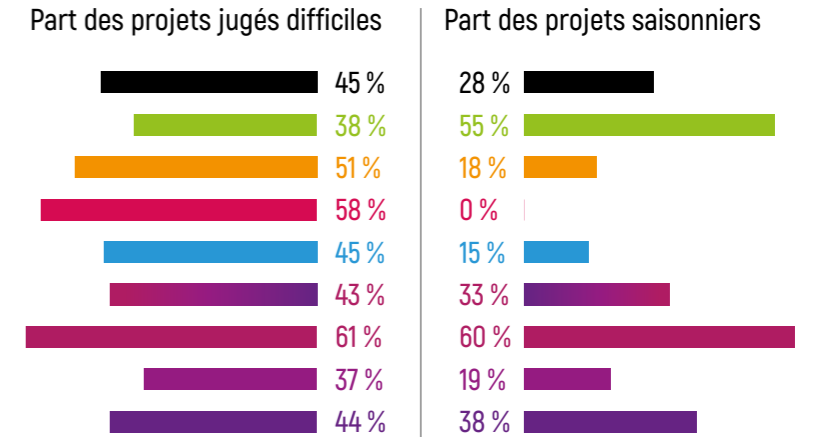
## Les projets de recrutement par secteurs



## Nombre de projets par secteur

TOTAL	6 490
Agriculture et IAA*	250
Industrie	420
Construction	460
Commerce	720
Services	4 640
- dont hébergement - restauration	840
- dont services aux entreprises	2 240
- dont services aux particuliers	1 570

## Répartition selon la difficulté et la saisonnalité

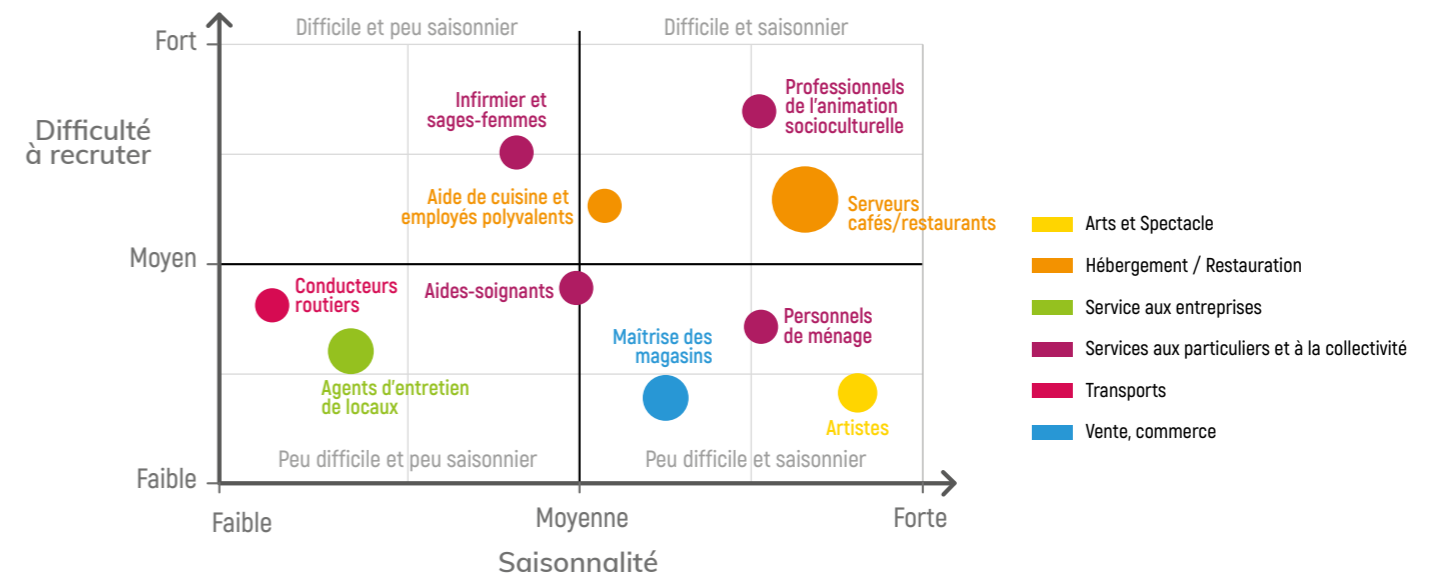


## Nombre de projets, difficulté et saisonnalité des 10 principales familles de métiers recherchées par les employeurs

Les 10 familles de métiers les plus recherchées concernent près de quatre projets de recrutement sur dix (36 %). Elles présentent un ressenti de difficultés à recruter moins important que celui des 217 familles de métiers du questionnaire : 40 % de ces projets sont jugés difficiles par les employeurs face à 45 %. La saisonnalité des principales familles de métiers est bien plus élevée : 49 % des projets de ces 10 familles de métiers sont saisonniers contre seulement 28 % pour l'ensemble des familles de métiers.

Au sein de ces 10 familles de métiers, celles des services aux particuliers, à la collectivité comptent parmi les plus recherchées. Viennent ensuite les familles de l'hébergement - restauration, celles des services aux entreprises, celles de la vente, commerce, celles des métiers des arts, spectacle et celles du transport.

## Diagnostic employeurs : Les tensions de recrutement en 2025



4 640 projets de recrutement sont dans les services. L'enjeu majeur est de former la jeunesse sur les métiers structurels (Santé, Tech), qui offrent une stabilité non saisonnière et sont fortement en tension.

Source : ALE France Travail Aubagne

## Top 10 des projets les plus saisonniers en volume

L'enquête BMO permet d'identifier parmi les métiers recherchés par les employeurs d'un territoire, ceux qui répondent à un besoin en personnel saisonnier généré le plus souvent par le tourisme ou l'agriculture. Elle permet

également de faire ressortir les métiers pour lesquels les employeurs déclarent avoir des difficultés à recruter du personnel.

Projets saisonniers	Nbre de projets	% saisonniers	% difficulté
Serveurs de cafés restaurants	320	88 %	77 %
Artistes (musique, danse, spectacles)	220	81 %	0 %
Personnels de ménage chez des particuliers	150	73 %	8 %
Maîtrise des magasins	150	49 %	0 %
Professionnels de l'animation socioculturelle	130	76 %	93 %
Cuisiniers	90	69 %	62 %
Agriculteurs	90	95 %	0 %
Aides de cuisine et employés polyvalents de la restauration	50	31 %	69 %
Aides-soignants	50	28 %	42 %
Employés de libre service	40	41 %	53 %

Clé de lecture : les serveurs de cafés restaurants regroupent 320 intentions d'embauche saisonnières, soit un taux de saisonnalité de 88 % (nombre de projets saisonniers du métier / ensemble des projets de recrutement du métier).

## Top 10 des projets les plus difficiles en volume

Projets jugés difficiles par les employeurs	Nbre de projets	% saisonniers	% difficulté
Serveurs de cafés restaurants	280	77 %	88 %
Professionnels de l'animation socioculturelle	160	93 %	76 %
Infirmiers et sages-femmes	130	75 %	23 %
Aides de cuisine et employés polyvalents de la restauration	120	69 %	31 %
Agents d'entretien de locaux	90	27 %	8 %
Agents de sécurité et de surveillance	80	100 %	32 %
Cuisiniers	80	62 %	69 %
Techniciens de production, d'exploitation, d'installation et de maintenance, support et services aux utilisateurs en informatique	80	61 %	0 %
Aides-soignants	70	42 %	28 %
Employés et professions intermédiaires de l'immobilier	70	80 %	0 %

Clé de lecture : les serveurs de cafés restaurants regroupent 280 intentions d'embauche saisonnières, soit un taux de saisonnalité de 77 % (nombre de projets saisonniers du métier / ensemble des projets de recrutement du métier).

## 3.3. ADÉQUATION EMPLOI / FORMATION SUR LE TERRITOIRE

Dans le cadre de la mise en œuvre de la Loi Plein Emploi, la gouvernance du Réseau des Acteurs pour l'Emploi s'installe progressivement au sein des territoires au niveau régional, départemental et local.

L'offre de formation sur le bassin d'emploi s'appuie sur le catalogue des formations financées par la Région et sur une réflexion élargie au bassin d'emploi Aubagne - La Ciotat.

France Travail, l'Etat et le Conseil Régional Sud Provence Alpes Côte d'Azur renforcent leur stratégie de mobilisation de l'offre de formation au travers d'une ambition commune d'optimiser l'accès et l'efficacité des formations.

Des actions de formation conventionnées achetées par France Travail, des actions de formation individuelles ainsi que les préparations opérationnelles à l'emploi s'y ajoutent. La sélection des actions de formations conventionnées intègre des modules de formation en amont de la qualification.

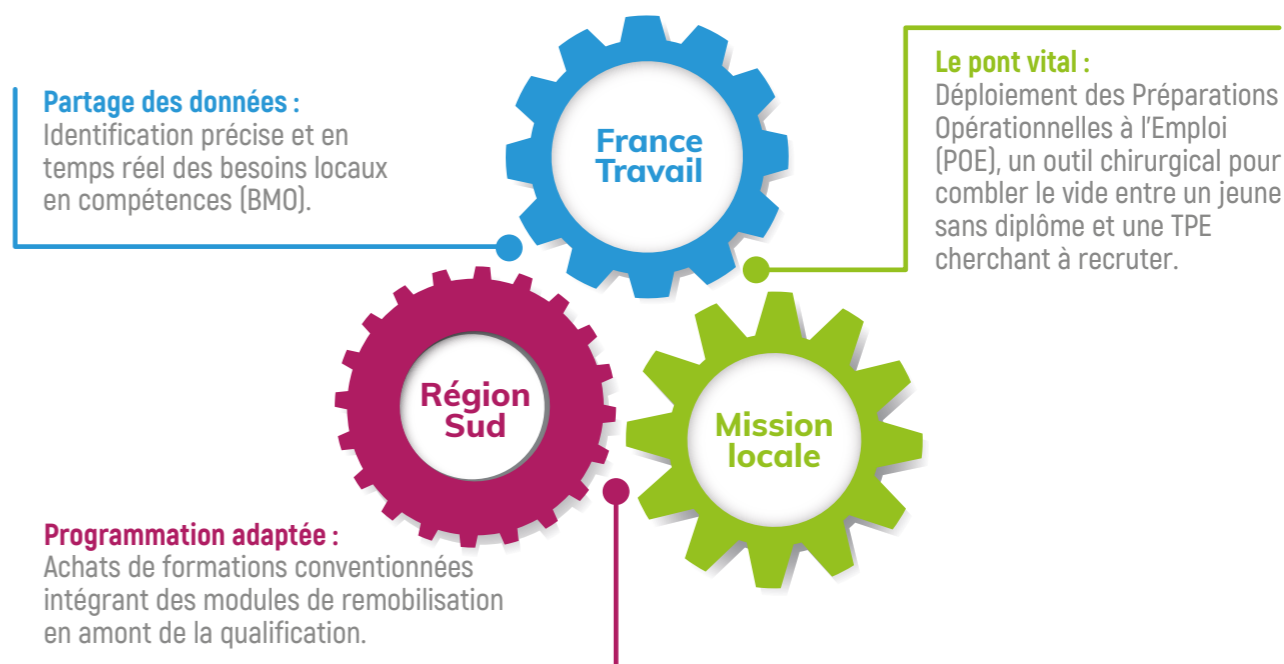
Dans ce contexte, la coordination des besoins de formation des acteurs du réseau pour l'emploi et des acteurs économiques devient un élément crucial, la Mission locale du Pays d'Aubagne et l'agence France Travail d'Aubagne s'y sont engagées dès 2024 en :

Une attention toute particulière est portée à la formation des demandeurs d'emploi aux métiers de la transition écologique (mobilisation du Fonds de Transition Juste).

- partageant les besoins locaux en compétences et en les traduisant dans une programmation des actions de formation adaptées au territoire,
- répondant aux besoins conjoncturels en compétences,
- assurant le suivi des actions.

Source : France Travail Aubagne

### L'adéquation Emploi-Formation : La dynamique Plein Emploi



# 4 LES JEUNES À LA MISSION LOCALE : ACCOMPAGNER AU DELÀ DE L'EMPLOI

Contrairement à d'autres publics, près d'un tiers des jeunes de la Mission locale nécessite une approche globale (logement, santé et mobilité) avant même d'aborder les compétences techniques.

## 4.1. PANORAMA SOCIAL DES JEUNES ACCUEILLIS EN 2025

Source : Observatoire ML PAE (I-Milo)

Sexe	Jeunes concernés	%
Femme	1 089	46,2 %
Homme	1 269	53,8 %
<b>Total général</b>	<b>2 358</b>	<b>100 %</b>

Les hommes (53,8 %) sont légèrement surreprésentés, mais l'écart avec les femmes (46,2 %) reste modéré. Cela reflète une tendance nationale dans les dispositifs d'insertion.

Âge	Jeunes concernés	%
Mineurs	243	10,3 %
18-21	999	42,4 %
22-25	1 116	47,3 %
<b>Total général</b>	<b>2 358</b>	<b>100 %</b>

Les 18-25 ans correspondent à 89,7 % des jeunes accueillis, avec une majorité de 22-25 ans (47,3 %). Les mineurs (10,3 %) sont en hausse, ce qui peut refléter une précocité dans la recherche d'accompagnement.

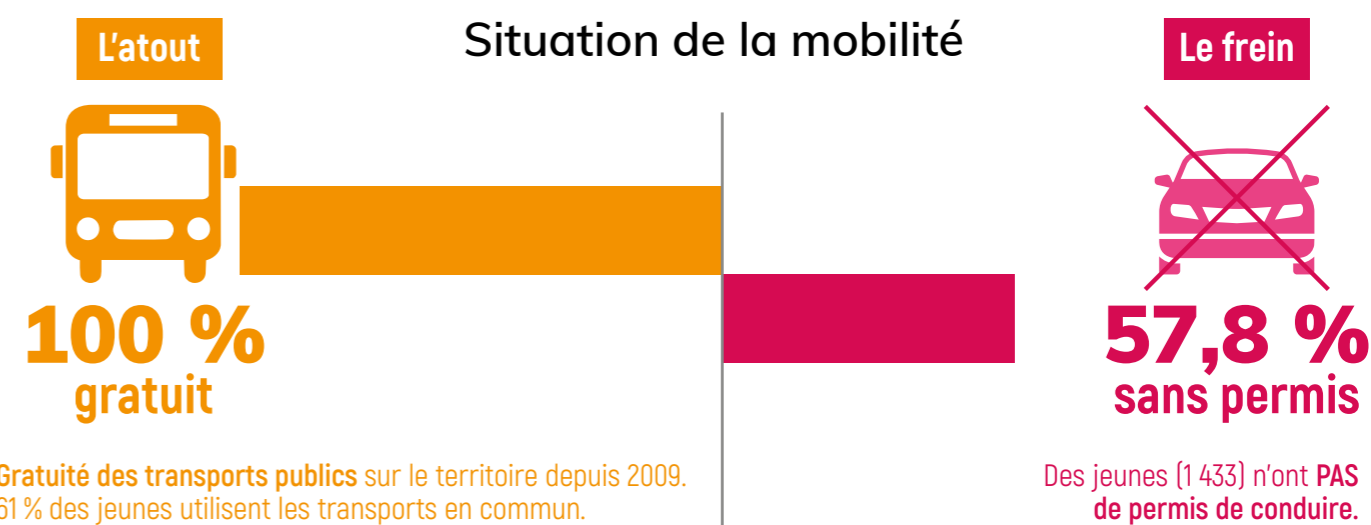
-> Piste : Renforcer les partenariats avec l'Éducation nationale pour capter les mineurs en décrochage.

Niveau validé	Jeunes concernés	%
Niveau validé III+	238	10,1 %
Niveau validé IV	780	33,1 %
Niveau validé V	265	11,2 %
Niveau validé <V	369	15,6 %
Sans diplôme	706	30 %
<b>Total général</b>	<b>2 358</b>	<b>100 %</b>

Type hébergement	Jeunes concernés	%
Logement précaire*	392	16,6 %
Hébergé par parents	1 745	74,4 %
Logement autonome	221	9,4 %
<b>Total général</b>	<b>2 358</b>	<b>100 %</b>

Situation familiale	Jeunes concernés	%
Célibataire	2 285	96,9 %
Marié(e)	36	1,4 %
Pacs	5	0,4 %
Vie maritale	47	2 %
<b>Total général</b>	<b>2 358</b>	<b>100 %</b>

Nombre enfants	Jeunes concernés	%
0	2 301	97,6 %
1	45	1,9 %
2	12	0,5 %
<b>Total général</b>	<b>2 358</b>	<b>100 %</b>



Le réseau gratuit résout les déplacements intra-urbains en journée. Mais l'absence de permis exclut massivement les jeunes des emplois industriels, logistiques ou de service impliquant des horaires décalés (tôt le matin, tard le soir, week-ends). Le financement du permis est un levier d'insertion vital, notamment auprès des jeunes issus des communes limitrophes à Aubagne.

RQTH	Jeunes concernés	%
Non communiqué	731	31 %
N	1 534	65,1 %
O	93	3,9 %
<b>Total général</b>	<b>2 358</b>	<b>100 %</b>

Couverture sociale	Jeunes concernés	%
Aucune	41	1,7 %
Autres	7	0,3 %
Mutualité sociale agricole	5	0,2 %
Sécurité Sociale	2 305	97,8 %
<b>Total général</b>	<b>2 358</b>	<b>100 %</b>

Origine venue	Jeunes concernés	%
Administration/ Collectivité	45	1,8 %
Amis	483	20,5 %
Autre	294	12,5 %
CIO / Education nationale	217	9,2 %
Centre de formation	36	1,5 %
Démarche personnelle	551	23,4 %
Famille	466	19,8 %
France Travail	237	10 %
Services sociaux	29	1,2 %
<b>Total général</b>	<b>2 358</b>	<b>100 %</b>



## 4.2. ENTRÉES EN SITUATION DES JEUNES ACCUEILLIS EN 2025

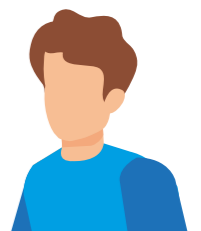
Source : Observatoire ML PAE (I-Milo)



Emploi		dont Alternance		Formation	
Jeunes concernés	% de jeunes	Jeunes concernés	% de jeunes	Jeunes concernés	% de jeunes
882	91 %	106	11 %	189	19 %
Nombre de Situations	% de Situations	Nombre de Situations	% de Situations	Nombre de Situations	% de Situations
3 813	95 %	111	3 %	218	5 %



Emploi		dont Alternance		Formation	
Jeunes concernés	% de jeunes	Jeunes concernés	% de jeunes	Jeunes concernés	% de jeunes
411	42 %	42	4 %	88	12 %
Nombre de Situations	% de Situations	Nombre de Situations	% de Situations	Nombre de Situations	% de Situations
1 953	48 %	45	1 %	104	3 %



Emploi		dont Alternance		Formation	
Jeunes concernés	% de jeunes	Jeunes concernés	% de jeunes	Jeunes concernés	% de jeunes
471	49 %	64	7 %	101	10 %
Nombre de Situations	% de Situations	Nombre de Situations	% de Situations	Nombre de Situations	% de Situations
1 860	46 %	66	2 %	114	3 %


Les signatures des contrats en alternance profitent essentiellement aux tranches des 18/21 ans et 22/25 ans mais surtout aux jeunes déjà qualifiés, conforme aux tendances nationales.

## Focus sur la qualité des contrats de travail signés

Nombre d'Entrées en Situation d'Emploi	dont CDI	dont CDD	dont CDD Intérim
3702	215	3 463	1 144

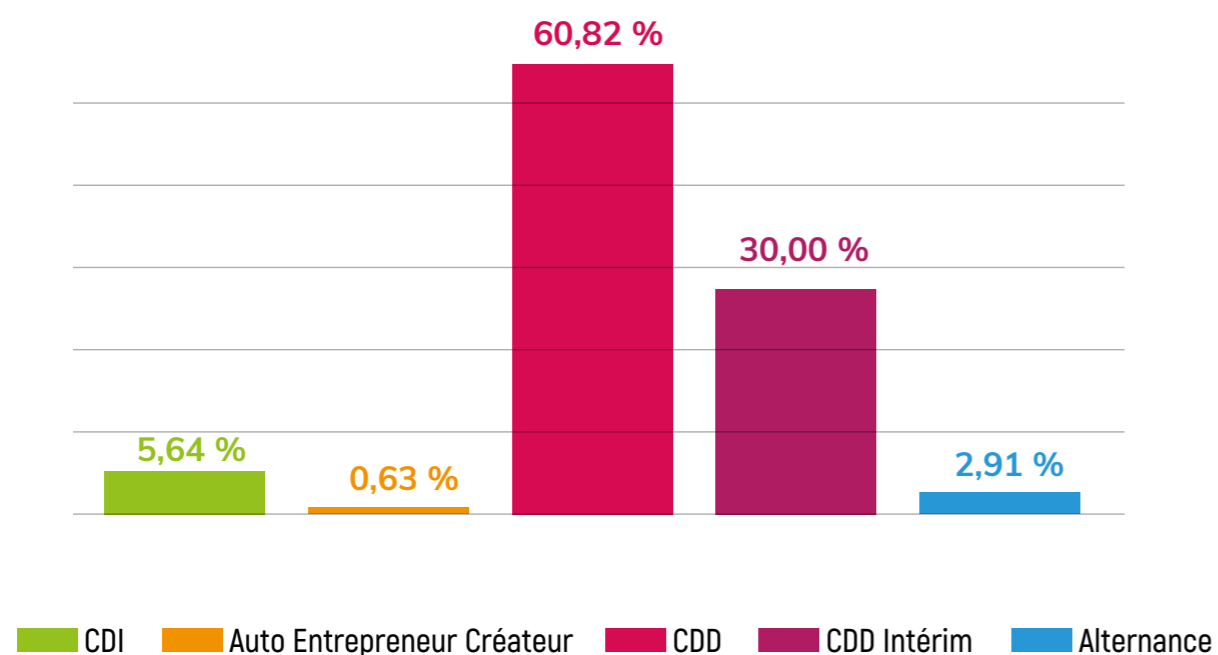


Femmes	dont CDI	dont CDD	dont CDD Intérim
1908	113	1 787	350



Hommes	dont CDI	dont CDD	dont CDD Intérim
1794	102	1 676	794

Part des entrées en emploi



La part des entrées en emploi est essentiellement représentée par les CDD et CDD intérim.

## 4.3. PANORAMA SOCIAL DES JEUNES ACCUEILLIS POUR LA PREMIÈRE FOIS EN 2025

Source : Observatoire ML PAE (I-Milo)

Sexe	Jeunes concernés	%
Femme	377	46,8 %
Homme	428	53,2 %
<b>Total général</b>	<b>805</b>	<b>100 %</b>

Le public féminin représente moins de la moitié des jeunes accueillis pour la première fois à la Mission locale.

Age 1er accueil (tranche)	Jeunes concernés	%
Mineurs	296	36,8 %
18-21	350	43,4 %
22-25	159	19,8 %
<b>Total général</b>	<b>805</b>	<b>100 %</b>

La répartition par tranches d'âges reste relativement stable, avec toutefois une augmentation du nombre des jeunes mineurs accueillis. La tranche la plus représentative reste celle des 18-21 ans.

Niveau validé 1er accueil	Jeunes concernés	%
Niveau validé III+	81	10,1 %
Niveau validé IV	234	29,1 %
Niveau validé V	71	8,8 %
Niveau validé <V	174	21,6 %
Sans diplôme	245	30,4 %
<b>Total général</b>	<b>805</b>	<b>100 %</b>

Les jeunes de niveaux IV et supérieurs représentent 39,2 % des premiers accueils et plus d'un jeune sur deux ne dispose d'aucun diplôme au moment de son 1er accueil.

Type hébergement	Jeunes concernés	%
Logement précaire	130	16,1 %
Hébergé par parents	626	77,8 %
Logement autonome	49	6,1 %
<b>Total général</b>	<b>767</b>	<b>100 %</b>

La grande majorité des jeunes nouvellement accueillis résident chez leurs parents. Le nombre de jeunes ayant un logement autonome a fortement baissé depuis 2022.

Situation familiale	Jeunes concernés	%
Célibataire	782	97,1 %
Marié(e)	3	0,4 %
Pacs	1	0,1 %
Séparé(e)	1	0,1 %
Vie maritale	19	2,4 %
<b>Total général</b>	<b>805</b>	<b>100 %</b>

Nombre enfants	Jeunes concernés	%
0	797	99 %
1	6	0,8 %
2	2	0,2 %
<b>Total général</b>	<b>805</b>	<b>100 %</b>

Moyen de locomotion	Jeunes concernés	%
Automobile	171	21 %
Deux roues	22	2,7 %
Transport en commun	518	63,5 %
Aucun	105	12,8 %
<b>Total général</b>	<b>805</b>	<b>100 %</b>

Plus d'un jeune sur deux se déplace en transport en commun, favorisé par la gratuité des transports. Un jeune sur quatre possède son propre véhicule, donnée en baisse depuis 2023.

Permis de conduire	Jeunes concernés	%
A - AL / Moto, Cyclo	6	0,7 %
B - Véhicule de - de 10 places	210	25,5 %
Pas de permis	498	60,3 %
Y - Permis en cours	111	13,5 %
<b>Total général</b>	<b>805</b>	<b>100 %</b>

Le soutien pour l'obtention du permis de conduire figure parmi les demandes des jeunes en 1<sup>er</sup> accueil.

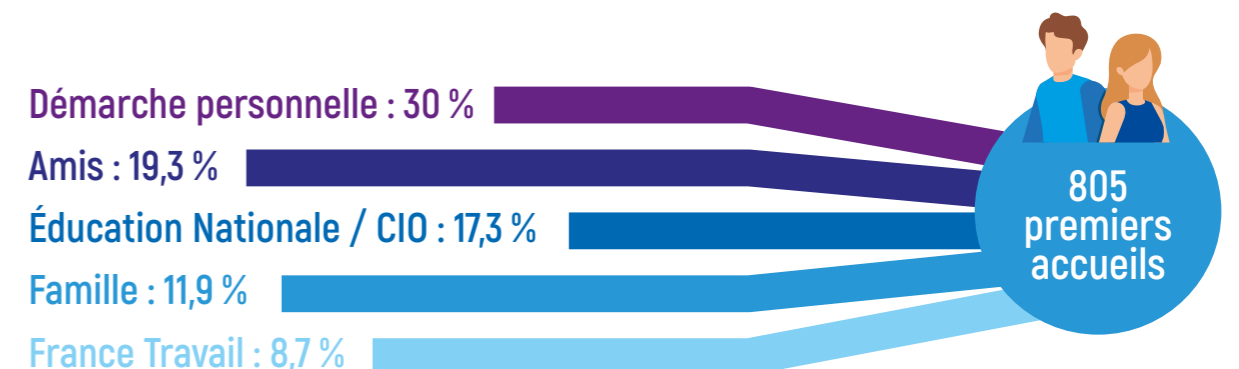


Couverture sociale	Jeunes concernés	%
Aucune	13	1,6 %
Mutualité sociale agricole	2	0,2 %
PUMA - Sécurité Sociale	790	98,2 %
<b>Total général</b>	<b>767</b>	<b>100 %</b>

La quasi-totalité des jeunes dispose d'une couverture sociale au premier accueil.

RQTH	Jeunes concernés	%
Non communiqué	375	46,5 %
N	402	50 %
O	28	3,5 %
<b>Total général</b>	<b>805</b>	<b>100 %</b>

## Les origines d'entrée des 805 nouveaux jeunes en 2025

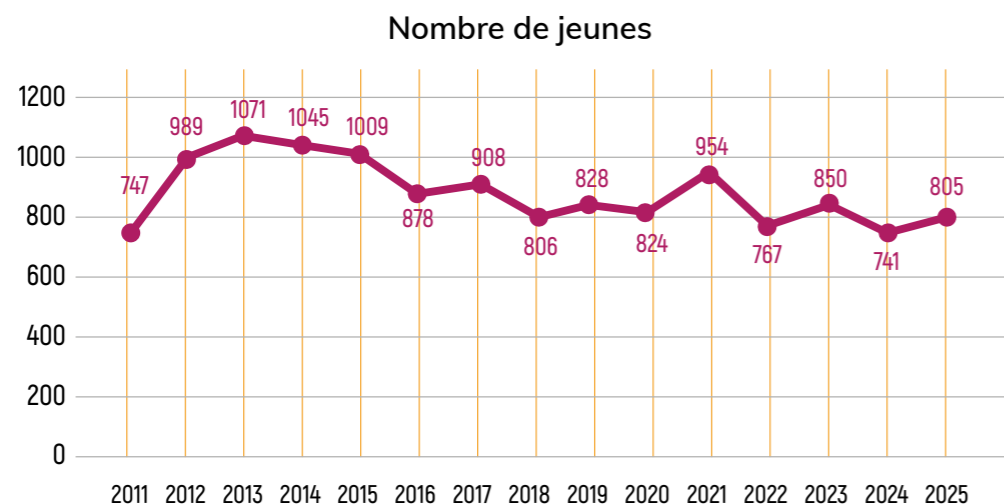


### Focus

Près de la moitié (49,3 %) des jeunes poussent la porte de la Mission locale par eux-mêmes ou grâce au bouche-à-oreille (amis), prouvant un fort ancrage et une grande confiance dans la marque territoriale.

**Alerte :** sur ces 805 nouveaux arrivants, 30,4 % se présentent sans aucun diplôme

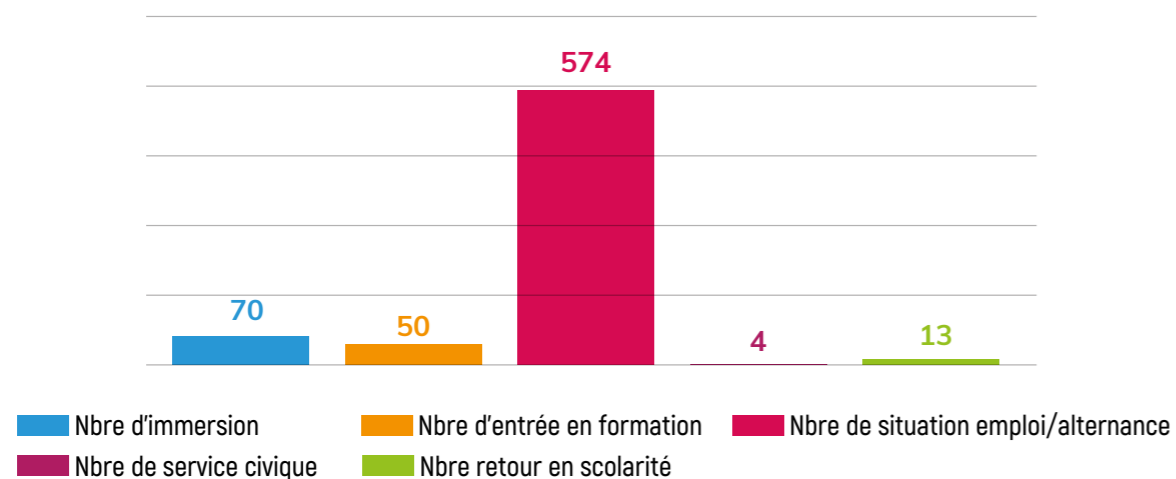
## L'évolution des premiers accueils



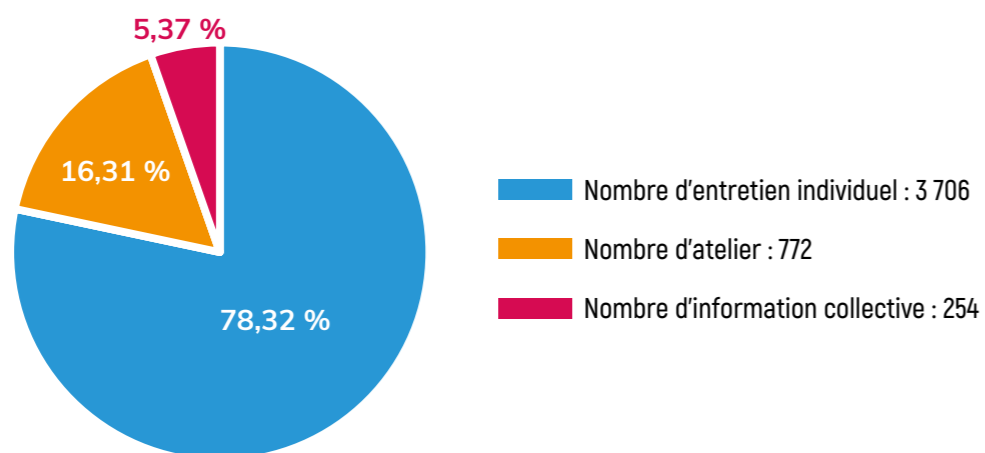
L'évolution du nombre de 1ers accueils est étroitement liée aux **mesures d'aides à l'emploi mises en œuvre par l'État en direction des jeunes** : la hausse observée au début des années 2010 correspond à la montée en charge de dispositifs tels que les **emplois d'avenir** et la

**Garantie jeunes**, le rebond de 2021 s'explique par le plan exceptionnel « **1 jeune, 1 solution** », tandis que la baisse récente traduit le recentrage sur des dispositifs plus ciblés et intensifs comme le **Contrat d'Engagement Jeune (CEJ)**.

Nombre d'entrées en situation post premier accueil



Répartition des modalités d'accompagnement





# CARTOGRAPHIE DES POTENTIELS : DIAGNOSTIC TERRITORIAL | 2026

Enjeux, réalités et perspectives pour l'insertion des jeunes  
du Pays d'Aubagne et de l'Etoile

